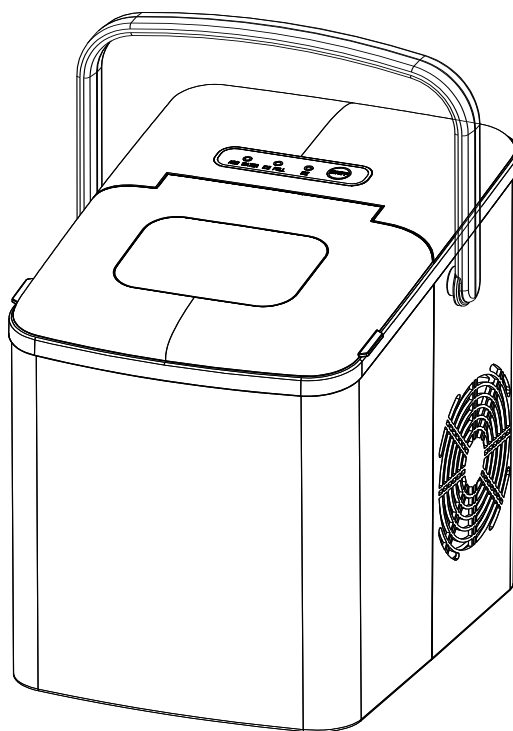


LEDOMAT  
KORISNIČKE UPUTE



**EM2101**


Pažljivo pročitajte ove upute prije uporabe i sačuvajte ih za kasniju uporabu

## **VAŽNE SIGURNOSNE UPUTE**

**Da biste smanjili rizik od požara, eksplozije, strujnog udara ili ozljeda tijekom korištenja aparata za pravljenje leda, slijedite ove važne sigurnosne upute:**

1. Prije uporabe provjerite da li napon odgovara onom koji je naveden na tipskoj pločici uređaja.
2. Ne uklanjajte nikakve oznake za sigurnost, upozorenje ili informacije o proizvodu s uređaja za pravljenje leda.
3. Uključite aparat za led u posebnu uzemljenu utičnicu. Nijedan drugi uređaj ne smije da bude umetnut u istu utičnicu. Vodite računa da je utikač dobro umetnut u utičnicu.
4. Ovaj uređaj mora biti uzemljen. Opremljen je kablom napajanja sa utikačem sa uzemljenjem. Utikač mora biti umetnut u utičnicu koja je ispravno postavljena i uzemljena.
5. Izbjegavajte uporabu produžnih kabela jer se može pregrijavati i prouzrokovati opasnost od požara. Međutim, ukoliko je potrebno koristiti produžni kabel:
  - 1) Koristite samo produžni kabel s utikačem sa uzemljenjem.
  - 2) Napon produžnog kabla mora biti jednak ili veći od napona ovog uređaja.
  - 3) Treba postaviti produžni kabel tako da ne visi nad pultom ili stolom sa kojeg ga djeca namjerno mogu povući.
6. Ne koristite aparat s oštećenim kablom ili utikačem ili nakon nepravilnog rada uređaja ili oštećenja na bilo koji način. Vratite uređaj najbližem ovlaštenom servisu na pregled, popravku ili podešavanje.
7. Ako je kabel napajanja oštećen, mora ga zamijeniti proizvođač, serviser ili osoba sa sličnim kvalifikacijama kako bi se izbjegla bilo kakva opasnost.
8. U slučaju bacanja/ odlaganja uređaja, treba se pridržavati smjernica koje se tiču odlaganja uređaja koji koriste zapaljive plinove.
9. Ne ostavljajte kabel da visi sa ruba stola ili pulta.
10. Ne stavljajte uređaj na ili u blizini vrućeg plina ili električnog štednjaka, niti u zagrijanu pećnicu.
11. Postavite kabel napajanja tako da ga djeca ne mogu vući ili da ne predstavlja opasnost od saplitanja.
12. Postavite kabel napajanja tako da nije u kontaktu sa vrućim površinama.

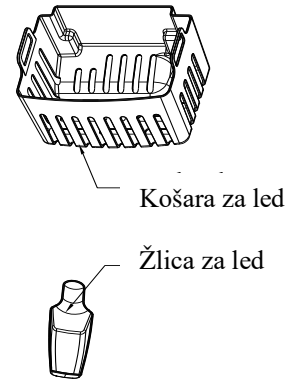
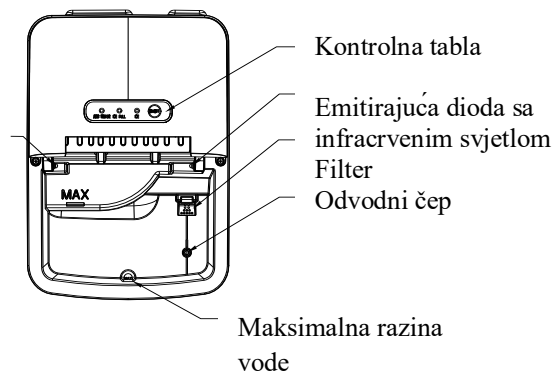
13. Uporaba dodataka koje ne preporuča ili prodaje proizvođač može prouzrokovati požar, strujni udar ili ozljede.
14. Ne dodirujte isparivač tijekom rada aparata za pravljenje leda, jer to može dovesti do promrzlina.
15. Ne uranjajte dijelove uređaja u vodu.
16. Da biste isključili uređaj, okrenite bilo koji kontrolni gumb na „OFF“, a zatim izvadite utikač iz zidne utičnice.
17. Nemojte uključivati ili isključivati uređaj iz zidne utičnice mokrim rukama.
18. Isključite uređaj iz zidne utičnice prije čišćenja, održavanja i kada se ne koristi.
19. Ne koristite vodu koja je mikrobiološki neispravna ili je nepoznate kvalitete.
20. Ne čistite uređaj zapaljivim tekućinama. Isparenja mogu stvoriti opasnost od požara ili eksplozije.
21. Nemojte prevrtati aparat za pravljenje leda. Ukoliko se uređaj slučajno prevrne, ostavite ga da stabilno stoji naredna dva sata prije ponovne uporabe.
22. Ukoliko aparat za pravljenje leda unosite unutra sa niske vanjske temperature, nemojte koristiti uređaj nekoliko sati, kako bi se temperatura uređaja prije uporabe izjednačila sa sobnom temperaturom.
23. Nikada ne stavljajte zapaljiva, eksplozivna i korozivna sredstva u aparat za pravljenje leda.
24. Nemojte koristiti aparat za pravljenje leda ukoliko postoji curenje zapaljivog plina.
25. Nikada ne čuvajte i ne upotrebljavajte plin i druge zapaljive proizvode u blizini aparata za pravljenje leda, kako ne bi došlo do požara.
26. Isključite aparat za pravljenje leda iz utičnice prije nego što ga pomjerate, jer time sprječavate oštećenje rashladnog sustava.
27. Ne pokušavajte sami da rastavite, popravite, modificirate ili zamijenite bilo koji dio uređaja.
28. Djeca ne smiju koristiti uređaj. Držite uređaj i njegov priključni kabel izvan dohvata djece.
29. Uređaj mogu koristiti osobe sa ograničenim fizičkim, osjetilnim i mentalnim sposobnostima ili nedostatkom iskustva i znanja, jedino ako su pod nadzorom odgovorne osobe ili ako su im dane upute za sigurnu uporabu uređaja, te ako su svjesne potencijalnih opasnosti.

30. Djeca se ne smiju igrati s uređajem.
31. Neophodan je strogi nadzor kada uređaj koriste djeca ili se uređaj koristi u njihovoj blizini.
32. Ne ostavljajte uređaj bez nadzora tijekom uporabe.
33. Nemojte koristiti uređaj na otvorenom.
34. Koristite ovaj uređaj samo u svrhe kojima je namijenjen.
35. Bacanje/ odlaganje aparata za pravljenje leda mora se obaviti u skladu sa lokalnim regulativama koje se odnose na ove uređaje, jer sadrži zapaljivi plin i rashladno sredstvo.
36. UPOZORENJE: Punite aparat samo pitkom vodom.
37. UPOZORENJE: Držite otvore za ventilaciju uređaja slobodnim i bez prepreka.
38. UPOZORENJE: Ne koristite mehaničke uređaje ili druga sredstva za ubrzavanje procesa odmrzavanja, osim onih koja su preporučena od strane proizvođača.
39. UPOZORENJE: Nemojte oštećivati instalaciju hlađenja.
40. UPOZORENJE: Ne koristite električne uređaje u pregradama za odlaganje hrane na uređaju, osim ako nisu preporučeni od strane proizvođača.
41. Ne stavljajte u ovaj uređaj eksplozivne tvari kao što su aerosolne limenke sa zapaljivim sredstvima.
42.  Upozorenje: Opasnost od požara / zapaljivih materija.
43. UPOZORENJE: Prilikom postavljanja uređaja vodite računa da kabel napajanja nije nečim pritisnut ili oštećen.
44. UPOZORENJE: Nemojte sa stražnje strane uređaja postavljati veći broj prenosivih utičnica i prenosivih izvora napajanja.
45. Uređaj je namijenjen za uporabu u kućanstvu i slične namjene kao što su:
- kuhinjski prostori za djelatnike u prodavaonicama, uredima i drugim radnim prostorima;
  - seoske kuće i hoteli, moteli i ostala okruženja stambenog tipa u kojima borave klijenti;
  - pansioni i slične turističke prostorije;
  - ugostiteljstvo, catering i slični ne iznajmljujući uslužni servisi.
46. Sačuvajte ove upute.

# UPOZNAJTE VAŠ UREĐAJ

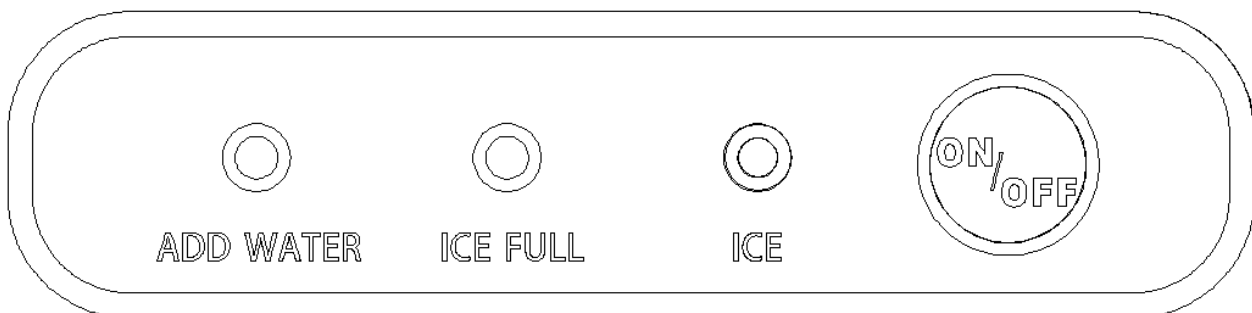


Prijemna dioda sa infracrvenim svjetlom



*(Proizvod može podleći promjeni bez prethodne najave)*

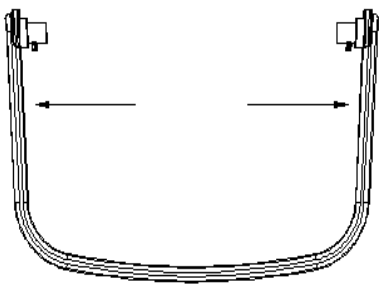
## UPRAVLJAČKA PLOČA



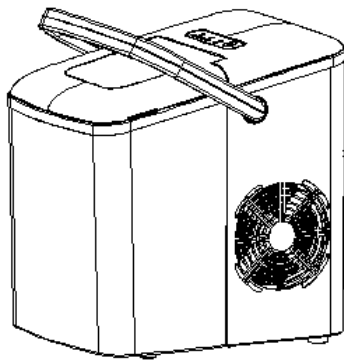
<b>Taster (sa indikatorom)</b>	<b>Funkcija</b>
ON/OFF	Početak ili prekid rada uređaja; Dugi pritisak na taster za čišćenje uređaja;
ICE/ LED	Način pripravnosti: "ICE" indikator treperi; Stanje čišćenja: "ICE" indikator treperi brže; Stanje rada: "ICE" indikator svijetli jednakomjerno.
ICE FULL/ NAPUNJEN LED	"ICE FULL" indikator svijetli kada je košara za led puna ledom
ADD WATER/ DODAVANJE VODE	"ADD WATER" indikator svijetli kada u rezervoaru nedostaje voda

## **PRIJE PRVE UPORABE**

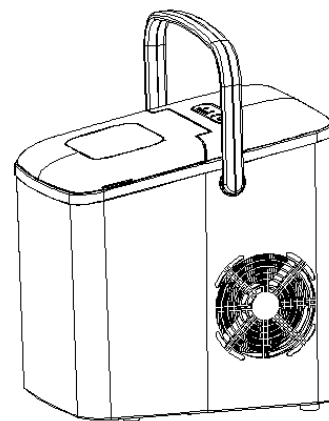
1. Raspakirajte uređaj, a zatim provjerite sve dodatke, uključujući košaru za led i lopaticu za led. Ukoliko neki dodatak nedostaje, kontaktirajte korisnički servis.
2. Da biste postavili ručku u pravilan položaj, slijedite postupak naveden ispod.
  - 1) Uхватите rukama obje strane ručke označene strelicama i povucite ih ka vani. (Slika 1)
  - 2) Postavite ručku tako da je u ravni sa rupama na kućištu, pustite je iz ruku, a zatim umetnite ručku u rupe na kućištu. (Slika 2)
  - 3) Povucite ručku i uspravite je, a zatim povucite obje strane ručke ka vani, prateći postupak iz koraka broj 1. Provjerite da li je ručka postavljena dobro u rupama na kućištu.
  - 4) Držite sredinu ručke i podignite je naviše (Slika 3), a zatim provjerite da li je sve ispravno postavljeno.



Sl.1



Sl.2



Sl.3

3. Kako biste izbjegli kvarove, provjerite da li je aparat za pravljenje leda postavljen ravno na stabilan stol ili drugu površinu

4. Kut nagiba aparata za pravljenje leda ne smije biti veći od  $45^\circ$  tijekom transporta ili uporabe. Ne okrećite aparat za led naopako. To može dovesti do nepravilnog rada kompresora ili rashladnog sustava. Pustite da se tekućina u kompresoru slegne nakon pomjeranja ili transportiranja aparata za pravljenje leda. Prije prve uporabe aparata za pravljenje leda, sačekajte da prođe 2 sata od pravilnog postavljanja uređaja na odgovarajuće mjesto.

5. Uređaj treba postaviti na suhu i ravnu površinu sa dovoljno ventilacije, daleko od izvora topline kao što su pećnice, grijači i korozivni plinovi. Ostavite razmak od oko 15cm sa svih strana uređaja, kako bi se omogućila normalna ventilacija.

6. Nemojte puniti rezervoar za vodu toplom vodom, jer to može oštetiti aparat za pravljenje leda. Najbolje je da rezervoar puniti vodom koja je sobne temperature ili niže.

7. Ne koristite uređaj u veoma hladnom okruženju (na temperaturi nižoj od  $5^\circ\text{C}$ ).

8. Očistite uređaj prije uporabe slijedeći upute iz dijela “**ČIŠĆENJE I ODRŽAVANJE**”.

## **KORIŠTENJE APARATA ZA PRAVLJENJE LEDA**

1. Provjerite da li je odvodni čep na dnu rezervoara za vodu dobro zatvoren.

2. Uključite uređaj u zidnu utičnicu i taster “ICE” počinja da treperi.

**NAPOMENA:** Ostavite aparat za pravljenje leda da odstoji 30 minuta prije uključivanja ukoliko je prethodno pomjeren / transportovan.

3. Otvorite gornji poklopac i pomjerite košaru za led.

4. Napunite rezervoar za vodu pitkom vodom.

**NAPOMENA:** Nemojte puniti rezervoar iznad oznake MAX, koja označava maksimalnu razinu vode.

5. Vratite na mjesto košaru za led i zatvorite gornji poklopac.
6. Pritisnite taster "ON/OFF" i taster "ICE" počinje da svijetli ujednačeno.
7. Ciklus pravljenja leda traje u prosjeku od 7 do 15 minuta, u zavisnosti od ambijentalne temperature i temperature vode.
8. Ciklus pravljenja leda započinje upumpavanjem vode u posudu za led, koja se nalazi ispod isparivača. Tjekom narednih 7-15 minuta formira se led na isparivaču. Nakon što se taj proces završi, posuda za led se nagnje unazad, a preostala voda u posudi za led se istače nazad u rezervoar za vodu. Kocke leda zatim padaju sa isparivača i bivaju izgurane lopatom za led naprijed u košaru za led. Posuda za led se automatski vraća na mjesto ispod isparivača i počinje sljedeći ciklus.
9. Indikator "ICE FULL" svijetli kada je košara za led puna, a zatim ciklus pravljenja leda automatski prestaje. Žlicom za led nježnim pokretima sklonite led iz košare za led. Oko 5 sekundi docnije, aparat za pravljenje leda automatski ponovo započinje s funkcijom pravljenja leda.
10. Indikator "ADD WATER" svijetli kada u rezervoaru nema dovoljno vode i ciklus pravljenja leda automatski prestaje. Ukoliko zaboravite da restartirate (ponovo pustite u rad) uređaj nakon što ste dodali vodu, uređaj automatski započinje ponovo sa radom nakon otprilike 30 minuta.
11. Kada dobijete željenu količinu leda, pritiskom na taster "ON/OFF" prekinite ciklus pravljenja leda i isključite uređaj iz zidne utičnice.
12. Otvorite gornji poklopac i prebacite led u zamrzivač.
13. Pustite da se temperatura uređaja zagrije do sobne temperature.
14. Savjetujemo da svakog tjedna mijenjate vodu. Ispraznite rezervoar za vodu ukoliko uređaj ne koristite duži vremenski period.

## **ČIŠĆENJE I ODRŽAVANJE**

Preporučljivo je da uređaj čistite jednom tjedno kako bi led zadržao dobar okus, a uređaj dobar izgled.

1. Zaustavite ciklus pravljenja leda pritiskom na taster "ON / OFF", isključite aparat za



led iz zidne utičnice i ostavite ga da se zagrije do sobne temperature.

2. Ukoliko se u posudi za led nađe zaostala voda, lagano gurnite unatrag posudu za led tako da sva voda isteče u rezervoar za vodu.

3. Udaljite uređaj 60 mm od radne ploče i otvorite odvodni čep kako biste ispustili višak vode (Slike 4, 5 i 6).

4. Pomjerite košaru za led.

5. Očistite unutarnjost aparata za pravljenje leda mekom krpom natopljenom toplom vodom i octom, isperite čistom vodom, a zatim ocijedite svu vodu.

6. Vratite odvodni čep na njegovo mjesto. Košaru i žlicu za led operite toplom, sapunjavom vodom. Dobro ih isperite i osušite.

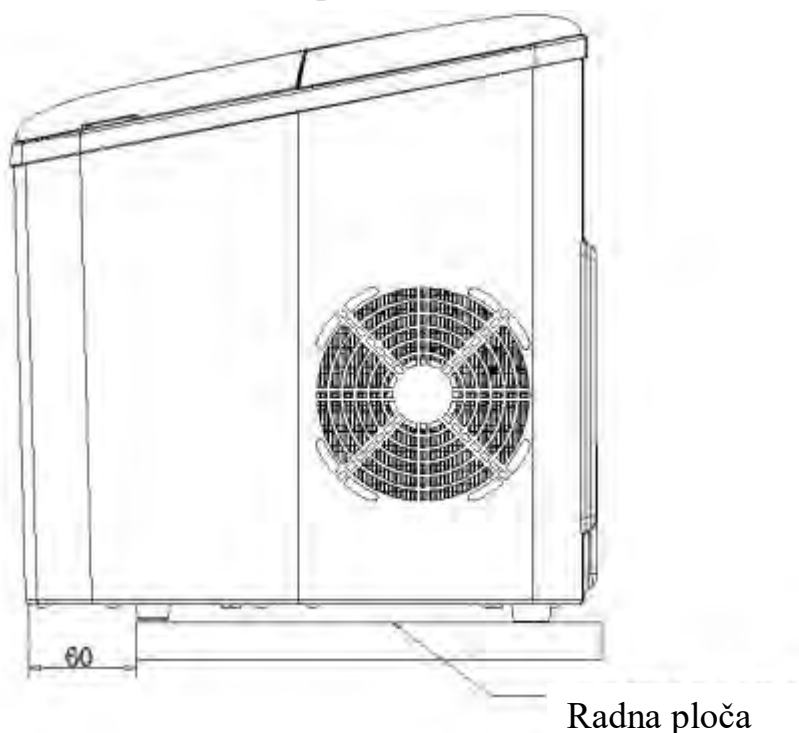
7. Vanjski dio aparata za pravljenje leda obrišite mekom, vlažnom krpom. Ukoliko je potrebno, možete koristiti tekućinu za sudove.

#### **NAPOMENA:**

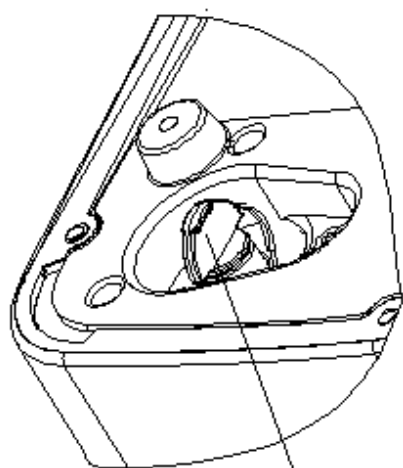
1) Za čišćenje uređaja nemojte koristiti organska otapala, ključalu vodu, deterdžent, jaka kisela i alkalna sredstva i slično.

2) Ne čistite isparivač.

8. Ispraznite rezervoar za vodu i osušite ga, prije nego što odložite uređaj ukoliko ne planirate da ga koristite duži vremenski period.

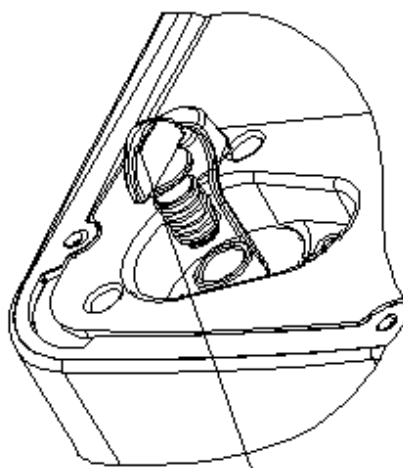


(Sl.4)



Odvodni čep

(SI.5)



Odvodni čep

(SI.6)

## RJEŠAVANJE PROBLEMA

Problem	Mogući uzroci	Rješenje
Svijetli indikator za "ADD WATER" / Dodavanje vode	<ol style="list-style-type: none"> <li>1. Malo vode ili nedostatak vode.</li> <li>2. Zaslona za vodu na dnu rezervoara je blokiran.</li> <li>3. Kvar na pumpi.</li> </ol>	<ol style="list-style-type: none"> <li>1. Prekinite pravljenje leda, dodajte vodu, a zatim pritisnite taster "ON/OFF" da restartirate ciklus pravljenja leda.</li> <li>2. Očistite.</li> <li>3. Odnosite uređaj u ovlaštenu servis na popravku.</li> </ol>
Svijetli indikator "ICE FULL" / Napunjen led	<ol style="list-style-type: none"> <li>1. Košara za led je puna i infracrveno svjetlo je blokirano ledom.</li> <li>2. Prijemna i emitirajuća dioda sa infracrvenim svjetlom ne rade.</li> </ol>	<ol style="list-style-type: none"> <li>1. Uklonite led iz košare za led.</li> <li>2a. Obrišite prijemnu i emitirajuću diodu sa infracrvenim svjetlom i restartirajte uređaj.</li> <li>2b. Pozovite ovlaštenu servisni centar ukoliko prijemna i emitirajuća dioda i dalje ne rade nakon što ste ih obrisali i restartirali uređaj.</li> </ol>

Led ispada u gomili / Zaljepljene kocke leda	Pravljenje leda traje predugo.	Prekinite pravljenje leda i nakon što se led otopi, restartirajte uređaj.
	Voda u rezervoaru je previše niske temperature.	Napunite rezervoar za vodu vodom koja je temperature između 8°C i 25°C.
Ciklus izrade leda izgleda normalno, ali nema leda	Ambijentalna temperatura ili temperatura vode je previsoka.	Započnite ciklus pravljenja leda na temperaturi od 32°C i napunite rezervoar hladnom vodom.
	Rashladni sistem curi.	Pozovite korisnički servis.
	Rashladni sistem je blokiran.	Pozovite korisnički servis.
Loši rezultati pravljenja leda	<ol style="list-style-type: none"> <li>1. Slaba disipacija toplote.</li> <li>2. Temperatura vode je previsoka.</li> <li>3. Ambijentalna temperatura je previsoka.</li> </ol>	<ol style="list-style-type: none"> <li>1. Ostavite prazan prostor od po 15 cm sa svake strane uređaja, radi dobre ventilacije.</li> <li>2. Napunite rezervoar vodom koja je temperature između 8°C i 28°C.</li> <li>3. Ambijentalna temperatura uređaja koji radi treba da je između 10°C i 32°C.</li> </ol>
Gelo com má qualidade	<ol style="list-style-type: none"> <li>1. Fraca dissipação de calor.</li> <li>2. A temperatura da água está muito alta.</li> <li>3. A temperatura ambiente está muito alta.</li> </ol>	<ol style="list-style-type: none"> <li>1. Garanta uma folga de 15 cm entre a parede e todos os lados da máquina para obter uma ventilação adequada.</li> <li>2. Encha o reservatório com água com temperaturas de entre 8°C e 28°C.</li> <li>3. Use a máquina num local com temperatura ambiente entre 10°C e 32°C.</li> </ol>

## TEHNIČKI PARAMETRI

Model: EM2101

Prikladni klimatski uvjeti: ST/SN/N/T

Klasa: I

Napajanje: 220-240V/50-60Hz

Nominalna snaga: 120W

Sredstvo za hlađenje/Količina sredstva za hlađenje: R600a/23g

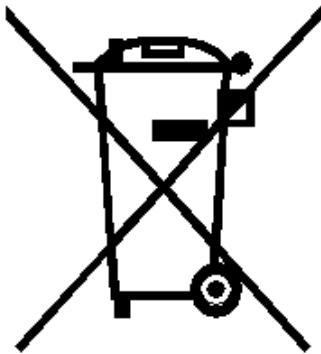
Sredstvo za pjenu: C<sub>5</sub>H<sub>10</sub>

Neto težina: 8.3Kg

Kućiste: PP+SUS430

Dimenzije uređaja (D/ Dubina x W/ Širina x H/ Visina) : 310\*230\*325mm

## EKOLOŠKO ODLAGANJE



Možete pomoći zaštititi životne sredine! Poštujte lokalne propise: neispravnu električnu opremu predajte odgovarajućem centru za zbrinjavanje otpada.