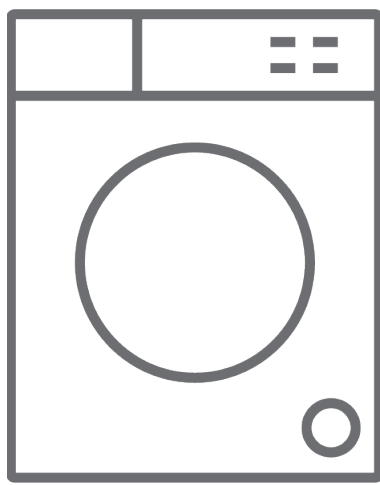




SR Mašina za pranje i sušenje veša / Korisnički priručnik



WDM14610-T14EC

Zahvaljujemo vam što ste izabrali ovaj proizvod.

Ovaj Korisnički priručnik sadrži veoma važne informacije i uputstva koji se tiču korišćenja i održavanja vašeg uređaja.

Odvojite vreme da pročitate ovaj Korisnički priručnik pre korišćenja uređaja i čuvajte ga za buduću upotrebu.

Ikonica	Vrsta	Značenje
	UPOZORENJE	Rizik od opasne povrede ili smrti
	RIZIK OD STRUJNOG UDARA	Rizik od opasnog napona
	POŽAR	Upozorenje; Rizik od požara / zapaljivi materijali
	OPREZ	Rizik od povreda ili oštećenja imovine
	VAŽNO / NAPOMENA	Pravilno korišćenje sistema

SADRŽAJ

1.BEZBEDNOSNA UPUTSTVA	1
1.1 Opšta bezbednosna upozorenja.....	2
1.2 Tokom upotrebe	8
1.3 Pakovanje i životna sredina.....	9
1.4 Informacije o uštedi	9
2.TEHNIČKE SPECIFIKACIJE	10
3.PREGLED MAŠINE	11
3.1 Opšti izgled.....	11
4.POSTAVLJANJE	11
4.1 Uklonite transportne blokade.....	11
4.2 Podešavanje postolja / Podešavanje podesivih kočnica	12
4.3 Priključivanje na električnu mrežu	12
4.4 Povezivanje creva za dovod vode.....	12
4.5 Priključivanje na odvod vode.....	13
5.PREGLED KONTROLNE TABLE	13
5.1 Dozirna posuda	14
5.2 Odeljci	14
5.3 Dugme za izbor programa.....	15
5.4 Elektronski displej.....	15
6.KORIŠĆENJE MAŠINE ZA PRANJE VEŠA	15
6.1 Priprema vašeg veša.....	15
6.2 Stavljanje veša u mašinu.....	16
6.3 Dodavanje deterdženta u mašinu	16
6.4 Rukovanje mašinom	17
6.5 Izbor programa	17
6.6 Sistem detekcije napunjenosti do pola	17
6.7 Dodatne funkcije	17
6.8 Dugme za uključivanje/pauziranje	21
6.9 Zaštita za decu	21
6.10 Otkazivanje programa	21
6.11 Kraj programa.....	21
7.TABELA PROGRAMA	22
7.1 Važne informacije	27
8.ČIŠĆENJE I ODRŽAVANJE	28
8.1 Upozorenje	28
8.2 Filteri za dovod vode	28
8.3 Filter pumpe.....	29
8.4 Dozirna posuda	29
9.Kučište / Bubanji	30
10.REŠAVANJE PROBLEMA	31
11.AUTOMATSKA UPOZORENJA O GREŠCI I ŠTA PREDUZETI	32

1. BEZBEDNOSNA UPUTSTVA

Radni napon / frekvencija:	(220-240) V~/50Hz
Ukupna struja (A)	10
Pritisak vode (mpa)	Maksimalni 1 mpa / minimalni 0. 1 mpa
Ukupna snaga (W)	2200
Maksimalan kapacitet pranja (suv veš) (kg)	10
Maksimalan kapacitet sušenja (kg)	6

- Nemojte postavljati vašu mašinu na tepih ili takve osnove koje bi sprečile ventilaciju u bazi mašine.
- Ovaj aparat nije namenjen za upotrebu od strane lica sa smanjenim fizičkim, čulnim ili mentalnim sposobnostima ili nedostatkom iskustva i znanja osim ako nije pod nadzorom ili je naučen da rukuje aparatom od strane lica koje je odgovorno za njegovu/njenu sigurnost.
- Decu mlađu od 3 godine treba čuvati dalje od uređaja osim ako nisu pod stalnim nadzorom.
- Pozovite najbliži ovlašćeni servis radi zamene ako je kabl za napajanje neispravan.
- Koristite isključivo novo dovodno crevo za vodu koje se isporučuje sa vašom mašinom dok povezujete mašinu. Nikada nemojte da koristite staro, korišćeno ili oštećeno dovodno crevo za vodu.
- Deca se ne smeju igrati sa uređajem. Deca ne smeju čistiti ili održavati uređaj bez nadzora.

NAPOMENA: Za mekanu kopiju ovog Korisničkog priručnika, molimo kontaktirajte sledeću adresu: “washingmachine@standardtest.info”. U vašem e-mailu, molimo navedite naziv modela i serijski broj (20 cifara) koje možete naći na vratima uređaja.

Da biste osigurali vašu bezbednost i bezbednost drugih, molimo vas pročitajte sledeća bezbednosne mere predostrožnosti pre upotrebe ili instalacije vaše Mašine za pranje i sušenje.

Vaša mašina je samo za kućnu upotrebu. Komercijalna upotreba će izazvati otkazivanje garancije.



Priručnik je pripremljen za više od jednog modela i zato vaš uređaj možda neće imati neke karakteristike koje su opisane u njemu. Iz tih razloga, važno je da obratite pažnju na sve prikaze dok čitate priručnik o upotrebi.

1.1 Opšta bezbednosna upozorenja

Pre podešavanja vaše Mašine za pranje i sušenje veša, skinite četiri transportna zavrtnja i gumene podloške sa zadnjeg dela mašine.

- Vaša garancija ne pokriva štetu izazvanu spoljnim faktorima kao požar, poplava i drugi izvori oštećenja.
- Zadržite ovaj korisnički priručnik za buduću upotrebu i predajte ga narednom korisniku.
- Za idealan rad mašine za pranje i sušenje veša potrebna je temperatura okruženja od 15-25 °C.

- U oblastima gde je temperatura ispod 0 °C, creva se mogu podeliti ili elektronska kartica možda neće bezbedno raditi.
- Molimo uverite se da u vešu stavljenom u vašu mašinu za pranje i sušenje veša nema stranih objekata kao čavli, igle, upaljači i kovanice.
- Ne smete da dozvolite da se dlačice nakupe u mašini za pranje i sušenje veša.
- Može se nataložiti ostatak deterdženta i omekšivača izloženih duže vremena na vazduhu. Stavljajte omekšivač ili deterdžent u dozirnu posudu samo na početku svakog pranja.
- Isključite vašu mašinu za pranje i sušenje veša iz struje i zatvorite dovod vode ako ne koristite mašinu za pranje i sušenje veša duže vremena. Takođe preporučujemo da ostavite vrata otvorena da biste sprečili stvaranje vlage unutar mašine za pranje i sušenje veša.
- U vašoj mašini za pranje i sušenje veša može ostati mala količina vode kao rezultat provere kvaliteta tokom proizvodnje. Ovo neće uticati na rad vaše mašine za pranje i sušenje veša.
- Držite vrećicu sa korisničkim priručnikom koju ste dobili sa mašinom za pranje i sušenje veša izvan domašaja dece i beba da biste sprečili rizik od gušenja.
- Pakovanje mašine može biti opasno po decu. Ne dozvoljavajte deci da se igraju sa pakovanjem ili malim delovima iz mašine za pranje i sušenje veša.
- Program pretpranja koristite samo za veoma prljav veš.
- Nemojte prekoračiti maksimalno punjenje za

program pranja ili sušenja koji ste izabrali.

- U slučaju greške, isključite iz struje vašu Mašinu za pranje i sušenje veša i isključite dovod vode. Ne pokušavajte sami da popravite vašu Mašinu za pranje i sušenje veša. Popravke treba da sprovede jedino ovlašćeni serviser.
- Nikada ne otvarajte dozirnu posudu dok mašina za pranje i sušenje veša radi.
- Nemojte nikada otvarati vrata na silu dok mašina za pranje i sušenje veša radi.
- Molimo vas pratite uputstva proizvođača u odnosu na upotrebu regeneratora tkanine ili bilo kakvih sličnih proizvoda koje planirate da koristite u vašoj mašini za pranje i sušenje veša.
- Nemojte da zaustavljate vašu mašinu za pranje i sušenje veša pre nego što se završi faze sušenja izabranog programa. Ako morate to da učinite, brzo izvadite sav veš i odmah raširite sve artikle na odgovarajuću površinu da bi se osušili.
- Uređaj ne sme da se napaja putem eksternog prekidačkog uređaja, kao što je tajmer, ili da bude povezan sa kolom koje se redovno uključuje i isključuje nekom instalacijom.
- Ovaj uređaj se ne sme instalirati iza vrata koja se zaključavaju, kliznih vrata ili vrata sa šarkama na suprotnoj strani od one na kojoj je mašina za pranje i sušenje veša tako da kompletno otvaranje mašine za pranje i sušenje bude ograničeno.
- Instalirajte vašu mašinu za pranje i sušenje veša na mestu koje može biti potpuno provetreno i poželjno je da ima stalnu cirkulaciju vazduha.

BEZBEDNOSNA UPOZORENJA

- Morate da pročitate ova upozorenja.

Zanemarivanje ovih upozorenja može da izloži vas i druge riziku od fatalnih povreda.

RIZIK OD OPEKOTINA

- Ne dodirujte vrata, odvodno crevo ili bilo koju ispražnjenu vodu dok vaša mašina za pranje i sušenje veša radi. Visoka temperatura uključuje mogući rizik od opekotina.
- Otvorite širom vrata posle procesa sušenja. Nemojte dodirivati staklo na vratima. Dostići će visoke temperature i mogući rizik od opekotina.

RIZIK OD STRUJNOG UDARA

Ne uključujte vašu mašinu za pranje i sušenje veša u struju preko produžnog kabla.

- Oštećeni strujni kabl / utikač može da izazove požar ili da izazove strujni udar. Kada se ošteti, mora da se zameni, a to treba da obavlja isključivo ovlašćeno osoblje.
- Nikada nemojte vaditi utikač iz utičnice povlačenjem kabla. Uvek držite utikač.
- Nikada ne dodirujte napojni kabl/utičnicu vlažnim rukama jer to može da izazove kratak spoj ili strujni udar.
- Ne dodirujte vašu mašinu za pranje i sušenje veša ako su vam ruke ili stopala vlažni.
- Pozovite najbliži ovlašćeni servis radi pomoći ako je kabl za napajanje neispravan.

Rizik od eksplozije

- Temeljno isperite sve hemikalije, kao što je odstranjivač mrlja, sa vaših odevnih predmeta pre početka programa pranja i sušenja. Ako propustite da učinite isto može izazvati rizik od eksplozije

kada se koristi funkcija sušenja.


Rizik od požara

- Nemojte držati zapaljive ili eksplozivne tečnosti u blizini vaše mašine.
- Artikle koji su zaprljani materijama kao što su ulje za kuvanje, aceton, alkohol, benzin, kerozin, sredstva za uklanjanje fleka, terpentini, vosak i sredstva za uklanjanje voska treba prati u toploj vodi sa dodatnom količinom deterdženta pre sušenja u mašini za sušenje veša.
- Nemojte da koristite kuglu/uređaj za deterdžent ako ste odabrali program pranja i sušenja jer to može izazvati opasnost od požara.
- Nemojte sušiti vaš veš pod uslovima navedenim ispod jer isti predstavljaju rizik od požara:
 - Ako veš nije opran.
 - Ako mrlje od ulja nisu prethodno tretirane pre početka programa pranja ili sušenja
 - Veš koji je čišćen industrijskim hemikalijama.
 - Veš koji ima visoku količinu suđera, pene, gume ili delove nalik gumi i modne detalje.
 - Artikle kao što su gumena pena (pena od lateksa), kape za tuširanje, voodootporni tekstil, artikli obloženi gumom i odeća ili jastuci sa gumenom penom ne treba sušiti u procesu sušenja uređaja.
 - Punjeni ili oštećeni artikli (kao jastuci ili jakne) Gumeni suđer predstavlja rizik od požara tokom procesa sušenja.
- Nemojte nikada koristiti proizvode koji sadrže razređivače u vašoj mašini.
- Molimo uverite se da u vešu stavljenom u vašu

mašinu za pranje i sušenje veša nema stranih objekata kao čavli, igle, upaljači, šibice i kovanice.

Opasnost od pada i povrede

- Nemojte da se penjete na vašu mašinu za pranje i sušenje veša.
- Uverite se da creva i kablovi ne izazivaju opasnost od zapletanja.
- Nemojte da postavljate mašinu za pranje i sušenje veša naopačke ili na stranu.
- Nemojte podizati vašu mašinu za pranje i sušenje veša korišćenjem vrata ili dozirne posude.
- Uverite se da creva i kablovi ne izazivaju opasnost od zapletanja.

 **Da biste izbegli rizik od povrede, molimo budite pažljivi kada pomerate vašu mašinu za pranje i sušenje veša. Teška je i preporučujemo da najmanje dvoje ljudi pomeraju vašu mašinu za pranje i sušenje veša.**

Bezbednost dece

- Ne dozvoljavajte deci da se igraju sa mašinom.
- Ne puštajte decu blizu mašine bez nadzora. Deca mogu da se zaključaju u mašini.
- Staklo na vratima i površina mašine mogu postati ekstremno vreli tokom rada mašine. Ne dozvoljavajte deci da dodiruju mašinu; ista može oštetiti njihovu kožu.
- Pakovanje mašine može biti opasno po decu. Ne dozvoljavajte deci da se igraju sa pakovanjem ili malim delovima iz mašine za pranje i sušenje veša.
- Trovanje i iritacija mogu da se jave ako se deterđent i materijali za čišćenje konzumiraju ili

dođu u dodir sa kožom ili očima. Držite materijale za čišćenje van domašaja dece.

1.2 Tokom upotrebe

- Ne puštajte kućne ljubimce blizu mašine.
- Molimo da se uverite da ste uklonili sve materijale za pakovanje i zaštitne trake sa spoljne strane vaše Mašine za pranje i sušenje veša, unutar bubnja i unutar dozirne posude pre korišćenja. Proverite da li ima bilo kakvih vidljivih oštećenja. Nemojte da instalirate ili koristite vašu mašinu za pranje veša ako je oštećena.
- Vaša mašina za pranje i sušenje veša je samo za kućnu upotrebu i namenjena je jedino za pranje i sušenje artikala koji su specifikovani na etiketi od proizvođača da mogu da se peru i suše i da su tekstili sastavljeni od ručno perive vune ili tkanine od mešavine vune kao i satena, čipke, svile i drugih odevnih predmeta koji mogu da se peru ručno. Nemojte da koristite vašu Mašinu za pranje i sušenje veša u bilo koje svrhe koja nije navedena u korisničkom priručniku.
- Ovaj uređaj mogu koristiti deca starija od 8 godina i osobe sa smanjenim fizičkim, senzornim ili mentalnim sposobnostima ili one kojima nedostaju iskustvo i znanje, ako su pod nadzorom ili su dobili uputstva u vezi sa bezbednom upotrebom uređaja i razumeju uključene opasnosti. Deca se ne smeju igrati sa uređajem. Deca ne smeju čistiti ili održavati uređaj bez nadzora.
- Instalacija vaše mašine mora da bude obavljena isključivo od ovlašćenog servisera. Instalacija od bilo koga drugog osim ovlašćenog servisera može izazvati poništenje vaše garancije.

1.3 Pakovanje i životna sredina

ODGOVORNO ODLAGANJE PAKOVANJA I STARE MAŠINE

Odlaganje materijala pakovanja

Pakovanje štiti vašu mašinu od bilo kakvih oštećenja koja mogu nastati tokom transporta. Molimo vas da reciklirate materijal pakovanja.

Upotreba recikliranim materijala smanjuje potrošnju sirovih materijala i smanjuje stvaranje otpada.

1.4 Informacije o uštedi

Slede važne informacije kako biste postigli bolju efikasnost sa vašom mašinom:

- Količina veša koju stavljate u mašinu za pranje i sušenje ne treba da premašuje navedenu maksimalnu količinu. Izbegnite prepunjavanje da biste omogućili vašoj mašini da radi efikasnije.
- Potrošnju struje i vode ćete uštedeti ako ne koristite funkciju pretpranja za normalno i blago zaprljan veš.

EC Deklaracija o usaglašenosti

Izjavljujemo da naši proizvodi zadovoljavaju primenljive evropske direktive, odluke i propise, kao i zahteve navedene u spomenutim standardima.

Odlaganje stare mašine



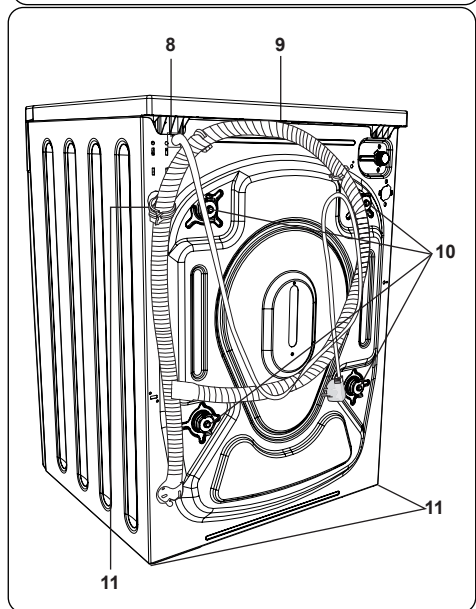
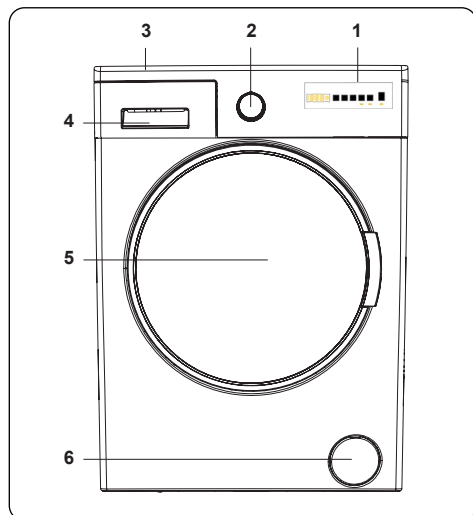
Ovaj simbol na proizvodu ili njegovom pakovanju označava da se proizvod ne može tretirati kao komunalni otpad. Umesto toga, treba ga predati odgovarajućem mestu za prikupljanje otpada radi recikliranja električne i elektronske opreme. Kada ispravno odlažete proizvod, pomažete sprečavanju potencijalnih negativnih posledica po životnu sredinu i zdravlje ljudi, što bi inače bilo prouzrokovano nepravilnim odlaganjem ovog proizvoda. Za detaljnije informacije o recikliranju ovog proizvoda,

kontaktirajte lokalnu kancelariju, službu za odlaganje komunalnog otpada ili prodavnicu u kojoj je proizvod kupljen.

2. TEHNIČKE SPECIFIKACIJE

Maksimalan kapacitet pranja (suv veš) (kg)	10,0
* Maksimalan kapacitet sušenja (kg)	6,0
Brzina centrifuge (rpm)	1400
Broj programa	15
Radni napon/frekvencija (V/hz)	220–240 / 50
Pritisak vode (mpa)	Maksimalni: 1 Minimalni: 0,1
Dimenzije (VxŠxD) (mm)	845x597x582

3. PREGLED MAŠINE



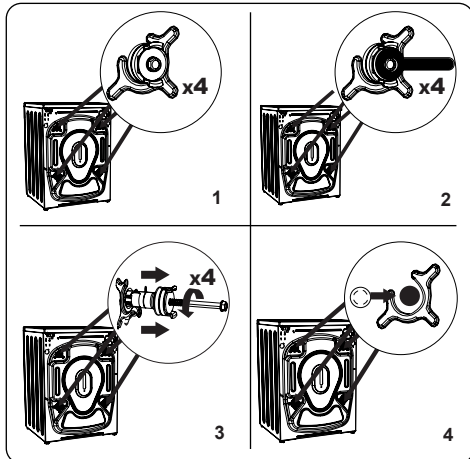
3.1 Opšti izgled

1. Elektronski displej
2. Dugme za izbor programa
3. Gornja ploča
4. Dozirnica posuda
5. Bubanj
6. Poklopac filtera pumpe
7. Kabel za napajanje

8. Crevo za odvod
9. Transportni zavrtnji
10. Podesive stope
11. Plastični držač odvodnog creva: (Ne uklanjajte držač; to će uticati na rad mašine).

4. POSTAVLJANJE

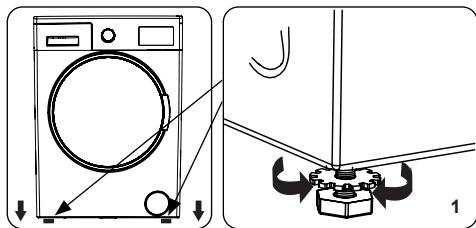
4.1 Uklonite transportne blokade



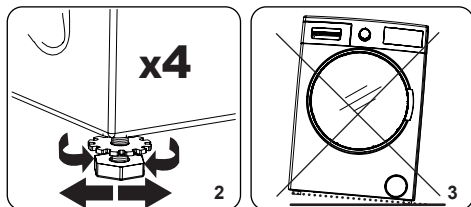
1. Pre rukovanja mašinom za pranje uklonite 4 transportne blokade i gumene razmknice sa zadnje strane mašine. Ako blokade nisu uklonjene mogu izazvati teške vibracije, buku i kvar mašine u kom slučaju ne važi garancija.
2. Odstegnite transportne blokade njihovim okretanjem u smeru suprotno od kazaljke na satu odgovarajućim ključem.
3. Uklonite transportne blokade povlačenjem pravo.
4. Pričvrstite plastične poklopce iz torbe za pribor u praznine koje su ostale nakon uklanjanja transportnih blokada. Čuvajte transportne blokade za buduću upotrebu.

ⓘ NAPOMENA: Uklonite transportne blokade pre prve upotrebe mašine. Greške koje se pojavljuju zbog korišćenja mašine sa pričvršćenim transportnim blokadama ne spadaju pod garanciju.

4.2 Podešavanje postolja / Podešavanje podesivih kočnica

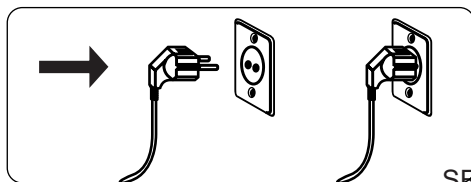


1. Ne instalirajte mašinu na površinu (kao tepih) koja može sprečiti ventilaciju osnove.
- Da biste obezbedili tihi rad vaše mašine i bez vibracija instalirajte je na čvrstu površinu.
- Možete podesiti nivo mašine korišćenjem podesivog postolja.
- Odstegnite plastične nrvrtnje za zaključavanje.



2. Za podizanje visine mašine, okrenite postolje u smeru kazaljke na satu. Za smanjenje visine mašine, okrenite postolje u smeru suprotnom od kazaljke na satu.
- Kada je postavljen nivo mašine, pritegnite navrtnje za zaključavanje njihovim okretanjem u smeru kazaljke na satu.
3. Nikada ne stavljajte kartonske, drvene ili druge slične materijale ispod mašine za njeno niveliranje.
- Kada čistite pod na koji je mašina postavljena, vodite računa da ne pomerite nivo mašine.

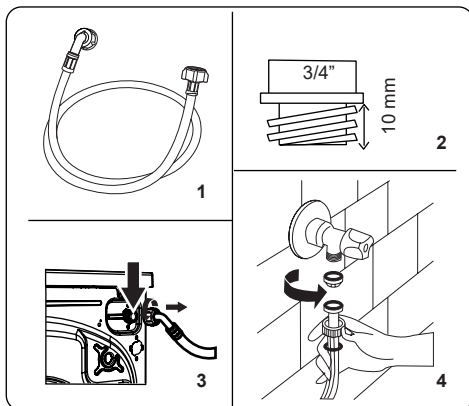
4.3 Priklučivanje na električnu mrežu



- Vaša mašina za pranje i sušenje veša zahteva strujno napajanje od 220-240V, 50 .
- Električni kabl mašine je opremljen posebnim uzemljenim utikačem. Ovaj utikač treba uvek da bude uključen u utičnicu sa uzemljenjem od 10 amp.
- Ako nemate odgovarajuću utičnicu i osigurač koji odgovara ovome, osigurajte se da to obavi kvalifikovani električar.
- Ne preuzimamo odgovornost za štetu nastalu zbog upotrebe opreme bez uzemljenja.

OPAPOMENA: Rukovanje mašinom pod niskim naponom će izazvati smanjeni radni vek mašine i njene performanse će biti ograničene.

4.4 Povezivanje creva za dovod vode

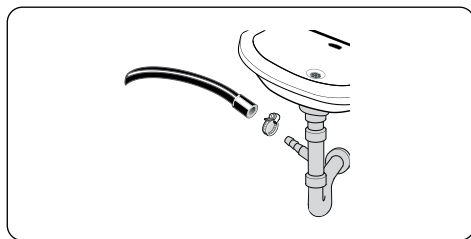


1. Vaša mašina može imati ili jedinični priključak za dovod vode (hladne) ili dvostruki priključak za dovod vode (vruće i hladne) zavisno od specifikacija mašine. Crevo sa belim poklopcem treba priključiti na dovod za hladnu vodu a crevo sa crvenim poklopcem na dovod za toplu vodu (ako je primenljiv).
- Za sprečavanje curenja vode na spojevima, snabdevena su 1 ili 2 navrtnja (zavisno od specifikacija mašine) u pakovanju za crevo. Pričvrstite ove navrtnje na kraj(eve) creva za dovod vode koje je priključeno na dovod za vodu.
2. Priključite nova creva za dovod vode na slavinu sa navojem od $\frac{3}{4}$ ".

- Priključite kraj creva za dovod vode sa belim poklopcem na beli ventil dovoda vode na zadnjoj strani mašine i kraj creva sa crvenim poklopcem na crveni ventil dovoda vode (ako je primenljiv).
 - Ručno pritegnite priključke. Ako imate bilo kakve sumnje, konsultujte se sa kvalifikovanim vodoinstalatерom.
 - Protok vode pod pritiskom od 0. 1-1 Mpa će omogućiti efikasniji rad mašine (pritisak od 0. 1 Mpa znači da će više od 8 litara vode proteći kroz potpuno otvorenu slavinu tokom jednog minuta).
3. Čim napravite sve priključke, pažljivo otvorite dovod za vodu i proverite dali negde curi.
 4. Osigurajte se da nova creva za dovod vode nisu zaglavljena, pognuta upletena, presavijena ili zgnječena.
 - Ako mašina ima priključak za dovod vruće vode, temperatura dovoda za toplu vodu ne treba da bude viša od 70°C.

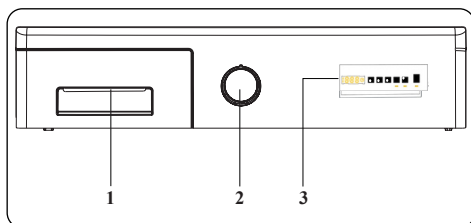
⚠ NAPOMENA: Vaša mašina za pranje veša mora da bude priključena na dovod za vodu samo sa novim crevom koje ste dobili uz mašinu. Stara creva ne smeju ponovo da se koriste.

4.5 Priključivanje na odvod vode



- Priključite crevo za odvod vode na statičnu slavinu ili na izlazno koleno kućnog slivnika, korišćenjem dodatne opreme.
- Nikada ne pokušavajte da produžite crevo za odvod vode.
- Ne stavljajte crevo za odvod vode iz vaše mašine u kontejner, kantu ili kadu.
- Uverite se da crevo za odvod vode nije savijeno, izvijeno, zgnječeno ili prošireno.
- Crevo za odvod vode mora da bude instalirano na maksimalnoj visini od 100 cm od poda.

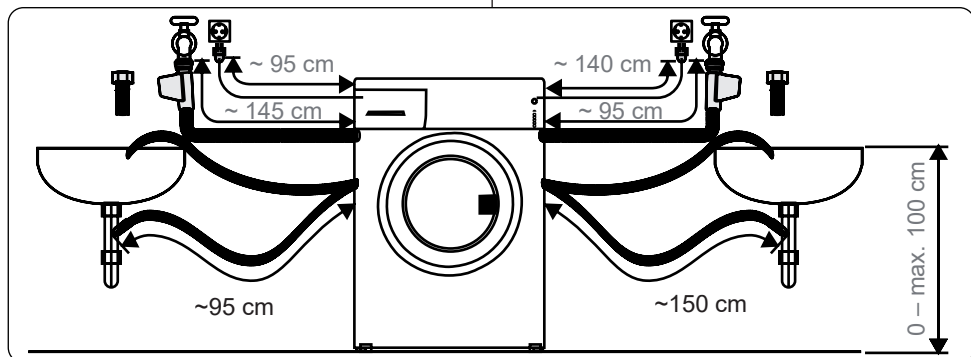
5. PREGLED KONTROLNE TABLE



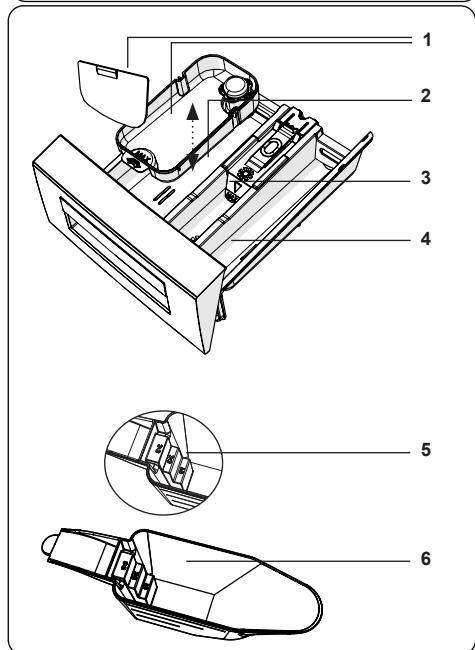
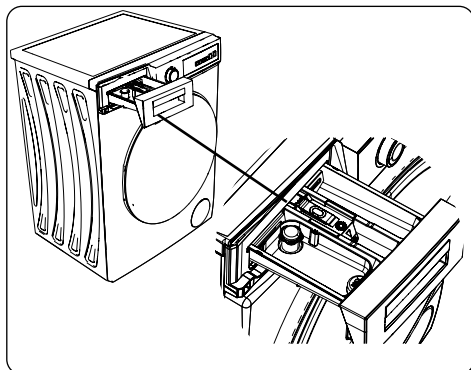
1. Dozirna posuda

2. **Dugme za izbor programa:** Koristeći dugme za izbor programa, možete da izaberete program za pranje/sušenje vašeg veša. Okrenite dugme za izbor programa u smeru kazaljke na satu ili suprotno smeru kazaljke na satu za izbor željenog programa. Uverite se da je izbor podešen tačno na izabranom programu.

3. Elektronski displej



5.1 Dozirna posuda

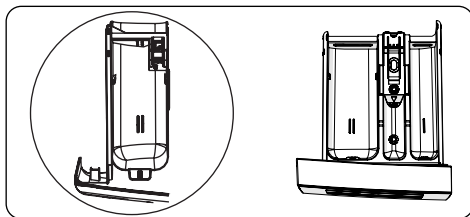


1. Prilozi za tečni deterdžent
2. Odeljak za deterdžent za glavno pranje
3. Odeljak za omekšivač
4. Odeljak za deterdžent za pretpranje
5. Nivoi za deterdžent u prašku
6. Kašika za deterdžent u prašku (*)

(*) Specifikacije mašine mogu da zavise od kupljenog proizvoda.

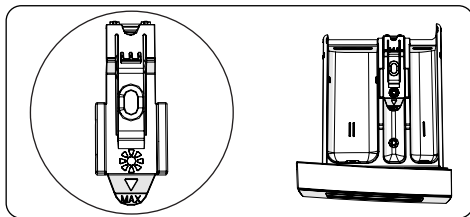
5.2 Odeljci

Odeljak za deterdžent za glavno pranje:



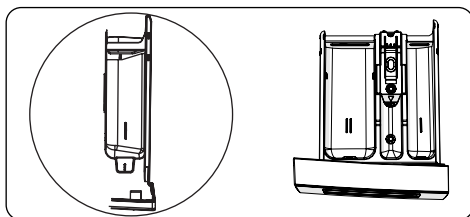
Ovaj odeljak je za tečni ili praškasti deterdžent ili odstranjivač kamenca. Ploča za nivo tečnog deterdženta je snabdevena unutar vaše mašine (*)

Odeljak za regeneratore tkanine, štirak, deterdžent:



Ovaj odeljak je za omekšivače, regeneratore ili štirak. Pratite uputstva na pakovanju. Ako omekšivači ostavljaju ostatke posle upotrebe, probajte da ih razblažite ili da koristite tečni omekšivač.

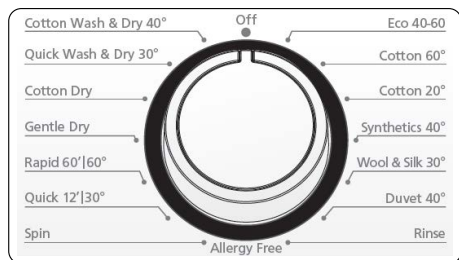
Odeljak za deterdžent za pretpranje:



Ovaj odeljak treba koristiti samo kada je odabrano pretpranje. Preporučujemo korišćenje pretpranja samo za mnogo prljav veš.

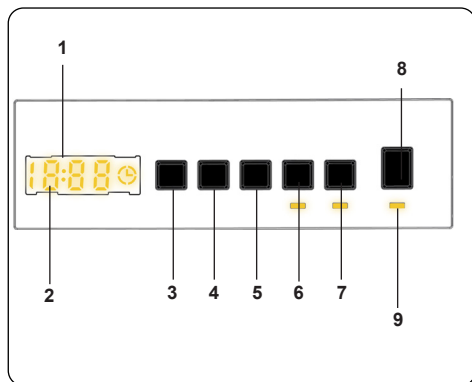
(*) Specifikacije mašine mogu da zavise od kupljenog proizvoda.

5.3 Dugme za izbor programa



- Za izbor željenog programa, krenite dugme za izbor programa u smeru kazaljke na satu ili suprotnom smeru kazaljke na satu dok se oznaka na dugmetu ne poklopi sa izabranim programom.
- Vodite računa da dugme za izbor programa bude tačno na programu koji želite.

5.4 Elektronski displej



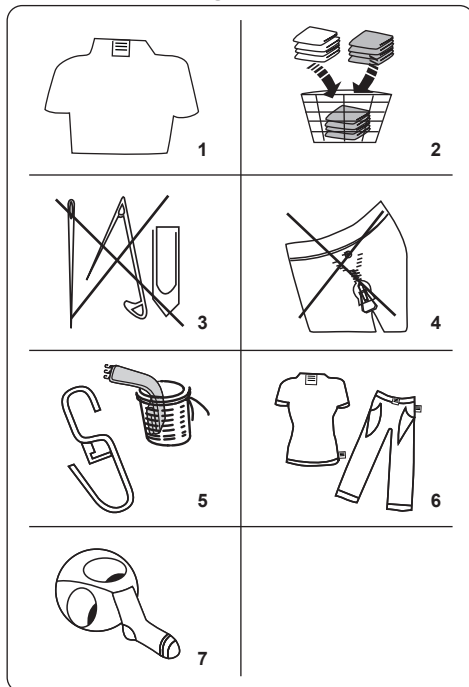
1. Elektronski displej
2. Digitalni displej
3. Dugme za podešavanje temperature vode
4. Dugme za podešavanje broja obrtaja
5. Dodatna funkcija odloženog uključivanja
6. Trajanje biranja sušenja
7. Izbor opcije za sušenje
8. Dugme za uključivanje/pauziranje
9. Lampica dugmeta za uključivanje/pauziranje

Ploča displeja prikazuje tajmer odlaganja pranja (ako je podešen), izbor temperature, brzinu centrifuge, bilo koju izabranu

dotatnu funkciju. Na ploči displeja se prikazuje „End (završetak)“ kada je izabrani program završen. Displej takođe prikazuje ako se javi kvar na vašoj mašini.

6. KORIŠĆENJE MAŠINE ZA PRANJE VEŠA

6.1 Priprema vašeg veša


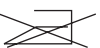
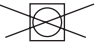


1. Pratite uputstva data na oznakama za održavanje odeće.
 - Odvojite vaš veš u skladu sa vrstom (pamuk, sintetika, osetljiv, vuna, itd), temperaturom pranja (hladno, 30°, 40°, 60°, 90°) i stepen prljavosti (blago prljavo, prljavo, mnogo prljavo).
2. Nemojte nikada prati obojeni veš zajedno sa belim.
 - Tamne tkanine mogu da sadrže višak boje i treba da ih perete nekoliko puta odvojeno.
3. Proverite da nema metalnih delova na vešu ili u džepovima; ako ih ima, izvadite ih.

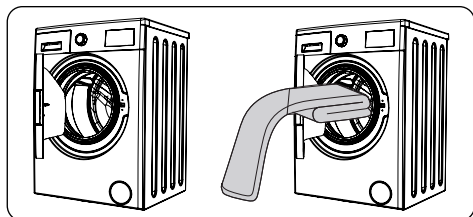
OPREZ: Garancija ne pokriva

kvarove nastale zbog stranih predmeta koji dospeju u mašinu.

4. Zatvorite rajsferšluse i pričvrstite bilo kakve kuke i petlje.
5. Uklonite sve metalne ili plastične kuke sa zavesa ili ih stavite u mrežicu ili vrećicu za pranje.
6. Izvrnite odeću kao što su pantalone, pletene stvari, majice i trenerke.
7. Čarape, maramice i sličan sitan veš perite u mrežici za pranje.

 Može se izbeljivati	 Ne izbeljujte	 Normalno pranje
 Maksimalna temperatura peglanja 150 °C	 Maksimalna temperatura peglanja 200 °C	 Ne trijajte!
 Može biti hemijsko čišćeno	 Bez hemijskog čišćenja	 Ravno sušenje
 Sušenje kapljanjem	 Suši se na žici za veš	 Ne sušite izvrtanjem
 Dozvoljeno je hemijsko čišćenje u gasnom ulju, čistom alkoholu i R113	 Perhloroetilni R11, R13, Petrolej	 Perhloroetilni R11, R113, gasno ulje

6.2 Stavljanje veša u mašinu



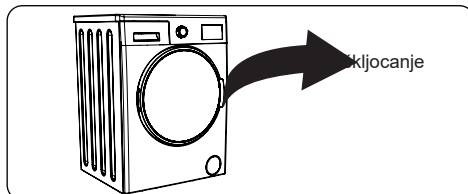
- Otvorite vrata mašine.
- Ravnomerno rasporedite vaš veš u

mašini.
OPAPOMENA: Vodite računa da ne prekoraćite maksimalno punjenje bubnja jer će to dati slabe rezultate pranja i izazvati gužvanje. Pogledajte tabele programa pranja za informaciju o kapacitetima punjenja.

Sledeća tabela prikazuje približne težine tipičnih komada veša:

TIP VEŠA	TEŽINA (g)
Peškiri	200
Platno	500
Bade-mantil	1200
Jorganski prekrivač	700
Jastučnica	200
Donji veš	100
Stolnjak	250

- Stavite svaki komad veša zasebno.
- Proverite da nijedan komad veša nije zaglavljn između gume i vrata.
- Nežno gurnite vrata dok ne škljocnu za zatvaranje.



- Uverite se da su vrata potpuno zatvorena, u suprotnom program se neće pokrenuti.

6.3 Dodavanje deterdženta u mašinu

Količina deterdženta koju sipate u mašinu će zavistiti od sledećih kriterijuma:

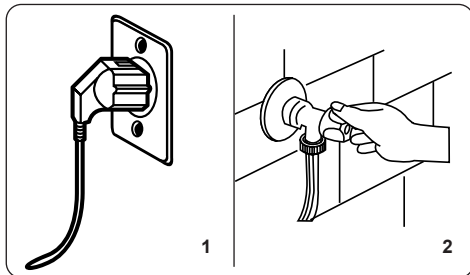
- Ako je vaš veš samo blago prljav, ne koristite pretpranje. Stavite malu količinu deterdženta (specifikovano od proizvođača) u odeljak II dozirne posude.
- Ako je vaš veš previše prljav, izaberite program pretpranja i stavite ¼ deterdženta koji koristite u odeljak I dozirne posude i ostatak u odeljak II.
- Koristite deterdžente proizvedene za automatske mašine za pranje veša. Pratite uputstva proizvođača o kolićini

deterdženta koju treba da koristite.

- U oblastima gde je tvrda voda, treba staviti više deterdženta.
- Potrebna količina deterdženta će se povećati ako je u mašinu stavljeno više veša.
- Stavite omekšivač u središnji odeljak dozirne posude. Nemojte da sipate preko nivoa obeleženog sa „MAX“.
- Gusti omekšivači mogu izazvati zapušenje dozirne posude i treba ih razblažiti.
- Ako je moguće koristite tečne deterdžente za sve programe bez prepranja. Da biste ovo uradili, skliznite ploču za nivo tečnog deterdženta (*) u vodilju u odeljak II dozirne posude. Koristite crtice na ploči kao vodilju za punjenje dozirne posude do potrebnog nivoa.

(*) Specifikacije mašine mogu da zavise od kupljenog proizvoda.

6.4 Rukovanje mašinom



1. Uključite mašinu u struju.
 2. Otvorite dovod za vodu.
- Otvorite vrata mašine.
 - Ravnomerno rasporedite vaš veš u mašini.
 - Nežno gurnite vrata dok ne škljocnu za zatvaranje.

6.5 Izbor programa

Koristite tabele programa za izbor najadekvatnijeg programa za vaš veš.

6.6 Sistem detekcije napunjenosti do pola

Mašina poseduje funkcije sistema detekcije napunjenosti do pola.

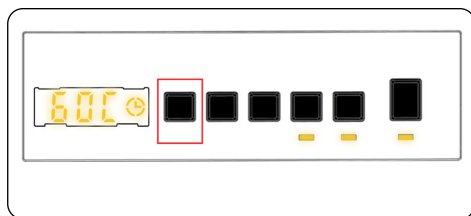
Ako stavite manje od pola maksimalnog punjenja veša u vašu mašinu ista će automatski podesiti funkciju napunjenosti do pola, bez obzira na program koji ste izabrali. Ovo znači da će izabrani program oduzeti manje vremena za završetak i manje vode i energije.

(*) Zavisi od modela

6.7 Dodatne funkcije

1. Izbor temperature

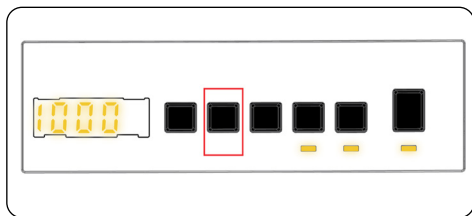
Koristite dugme za podešavanje temperature vode za menjanje automatski programirane temperatura vode za pranje.



Kada izaberete program maksimalna temperatura za taj program je automatski izabrana. Za podešavanje temperature, pritisnite dugme za podešavanje temperature vode dok se željena temperatura ne prikaže na digitalnom displeju.

Temperaturu vode za pranje možete postepeno da smanjujete između maksimalne temperature i hladnog pranja (- - C) pritiskom na dugme za podešavanje temperature.

2. Izbor brzine centrifuge

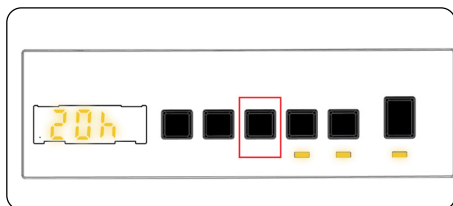


Kada izaberete program maksimalna brzina centrifuge je automatski izabrana.

Za podešavanje brzine centrifuge između maksimalne brzine centrifuge i otkazivanja opcije centrifuge (- - -), pritisnite dugme za brzinu centrifuge dok se ne prikaže željena brzina.

Ako ste preskočili brzinu centrifuge koju želite da podesite, nastavite da pritisnete dugme za podešavanje brzine centrifuge dok se željena brzina ponovo ne prikaže.

3. Tajmer s odloženim uključanjem



Možete koristiti pomoćnu funkciju za odlaganje vremena početka ciklusa pranja za 1 do 23 časa.

Da biste koristili funkciju odlaganja:

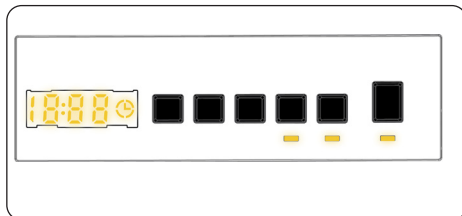
- Pritisnite jednom taster za odlaganje.
- Prikazaće se „01h“. Na elektronskom displeju će sijati ☹.
- Pritisnite taster za odlaganje dok ne dostignete vreme posle kojeg želite da vaša mašina počne proces pranja.
- Ako ste preskočili vreme odlaganja koje želite da podesite, možete nastaviti sa pritiskanjem tastera za odlaganje dok ne dođete ponovo do tog vremena.
- Za korišćenje funkcije odlaganja vremena, treba da pritisnete dugme za uključivanje/pauziranje da biste pokrenuli mašinu.

- Ako želite da otkazete odlaganje:

- Ako ste pritisnuli taster za Uključivanje/Pauziranje za pokretanje mašine, treba samo da pritisnete jednom taster za odlaganje. ☹ će se ugasisi na elektronskom displeju.
- Ako niste pritisnuli taster za Uključivanje/Pauziranje, pritisnite uzastopno taster za odlaganje dok se ☹ ne isključi sa elektronskog displeja. ☹ će se ugasisi na elektronskom displeju.

⚠ NAPOMENA: U slučaju da želite da izaberete pomoćnu funkciju, ako LED svetlo pomoćne funkcije nije upaljeno, to znači da se ova odlika ne koristi u programu pranja koji ste izabrali.

4. Izbor vremena sušenja :



Ako nastavite da pritisnete, prikazaće se opcije trajanja (0:30, 0:60, 0:90, 120 minuta). Možete da izaberete željeno trajanje sušenja.

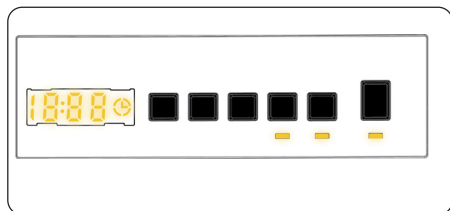
⚠ NAPOMENA: Ako jedna od gornjih opcija trajanja sušenja 30' 60' 90' 120' nije prikazana kada pritisnete dugme Vreme sušenja, isto nije omogućeno za izabrani program.

Tabela: Preporučena trajanja sušenja za količine veša:

Programi vremena sušenja	
Količina veša za sušenje	Preporučeno vreme sušenja
1 kg	30 minuta
2 kg	60 minuta
3,0 kg	90 minuta
3,5 kg	120 minuta

Ako je količina veša koja treba da se suši iznad 3,5 kg, preporučujemo da odaberete sušenje bez potrebe od peglanja, sušenje vešalicom ili sušenje za peglanje.

5. Izbor opcije sušenja:



Pritiskanjem opcije sušenja, tastera „Opcija sušenja“, možete da koristite ovu funkciju sušenja za vaš veš koji želite da sušite posle pranja. Ako želite da omogućite ovu funkciju, treba da pritisnete taster za nivo sušenja posle programa koji ste izabrali. Nivo sušenja ima 3 vrste sušenja: „Sušenje bez potrebe za peglanjem“, „Sušenje vešalicom“, i „Sušenje za peglanje“. Ako je izabrana opcija nivoa sušenja, vreme na displeju će biti ažurirano. Vreme na displeju će se povećati kada se prebacuje sa sušenja za peglanje prema sušenju bez potrebe za peglanjem. Ako ne želite da koristite funkciju nivoa sušenja na kraju programa pranja, molimo vas pritisnite i zadržite taster dok se njegova LED lampica ne ugasi.

Ako izaberete vreme sušenja, pre svega, 30', 60', 90' ili 120' će se prikazati zavisno od izbora, posle čega će vreme sušenja biti dodato izabranom programu i biće prikazano ažurirano vreme.

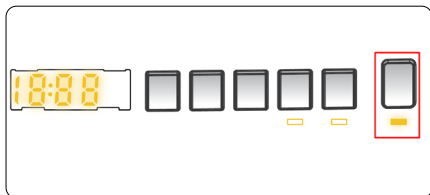
6. Izbor opcije za sušenje:

PROGRAM	ODABIRIVO/ NIJE ODABIRIVO	PROFIL SUŠENJA	FABRIČKA POSTAVKA	OPCIJE KOJE SE MOGU IZABRATI		
				Opcija 1	Opcija 2	Opcija 3
Eco 40-60	DA	Cotton dry (Sušenje pamuka)	-	Opcija 1	Opcija 2	Opcija 3
Pamuk 60°	DA	Cotton dry (Sušenje pamuka)	-	Opcija 1	Opcija 2	Opcija 3
Pamuk 20°	DA	Cotton dry (Sušenje pamuka)	-	Opcija 1	Opcija 2	-
Sintetika 40°	DA	Gentle dry (Nežno sušenje)	-	Opcija 1	Opcija 2	Opcija 3
Vuna i svila 30°	NE	-	-	-	-	-
Jorgan 40°	NE	-	-	-	-	-
Ispiranje	DA	Cotton dry (Sušenje pamuka)	-	Opcija 1	Opcija 2	Opcija 3
Allergy Free	DA	Cotton dry (Sušenje pamuka)	-	Opcija 1	Opcija 2	-
Centrifuga	DA	Cotton dry (Sušenje pamuka)	-	Opcija 1	Opcija 2	Opcija 3
Brzo 12'130°	DA	Cotton dry (Sušenje pamuka)	-	Opcija 1	-	-
Brže 60'160°	DA	Cotton dry (Sušenje pamuka)	-	Opcija 1	Opcija 2	-
Nežno sušenje	DA	Gentle dry (Nežno sušenje)	Opcija 2	Opcija 1	Opcija 2	Opcija 3
Sušenje pamuka	DA	Cotton dry (Sušenje pamuka)	Opcija 2	Opcija 1	Opcija 2	Opcija 3
Brzo pranje i sušenje 30°	NE	Cotton dry (Sušenje pamuka)	Opcija 1	-	-	-
Pranje i sušenje pamuka 40°	DA	Cotton dry (Sušenje pamuka)	Opcija 2	Opcija 1	Opcija 2	Opcija 3

DA: Može se izabrati NE: Ne može se izabrati

Nivoi trajanja sušenja koji se mogu izabrati				
Eco 40-60	30	60	90	120
Pamuk 60°	30	60	90	120
Pamuk 20°	30	60	90	120
Sintetika 40°	30	60	90	120
Vuna i svila 30°	-	-	-	-
Jorgan 40°	-	-	-	-
Ispiranje	30	60	90	120
Allergy Free	30	60	90	120
Centrifuga	30	60	90	120
Brzo 12'130°	30	60	90	120
Brže 60'160°	30	60	90	120
Nežno sušenje	30	60	90	120
Sušenje pamuka	30	60	90	120
Brzo pranje i sušenje 30°	-	-	-	-
Pranje i sušenje pamuka 40°	30	60	90	120

6.8 Dugme za uključivanje/pauziranje

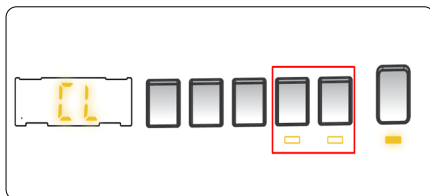


Ako pritisnete dugme „Start/Pause“, možete da pokrenete izabrani program ili pauzirate tekući program. Ako prebacite mašinu na režim mirovanja, na elektronskom displeju će treperiti led lampica za uključivanje/pauziranje.

6.9 Zaštita za decu

Funkcija Zaštite za decu vam omogućava da zaključate dugmad tako da se ciklus pranja koji ste izabrali ne može promeniti nenamerno.

Za aktiviranje zaštite za decu, pritisnite i držite dugme 2 i 3 zajedno najmanje 3 sekunde. Na elektronskom displeju će 2 sekunde trepkati „CL“ kada je zaštita za decu aktivirana.



Ako je pritisnuto bilo koje dugme ili je izabrani program promenjen dugmetom za izbor programa dok je zaštita za decu aktivna, na elektronskom displeju će 2 sekunde trepereti simbol „CL“.

Ako je funkcija zaštite za decu aktivirana, a program i dalje radi, dugme za izbor programa se prebacuje u položaj CANCEL (otkazivanje) i bira se drugi program; prethodno izabrani program nastavlja gde je stao.

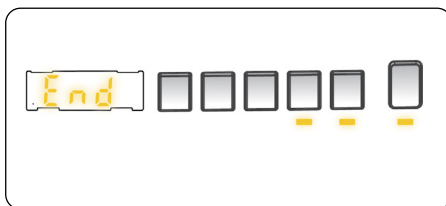
Za deaktiviranje zaštite za decu, pritisnite i držite dugme 2 i 3 zajedno najmanje 3 sekunde dok sa elektronskog displeja ne nestane simbol „CL“.

6.10 Otkazivanje programa

Za otkazivanje uključenog programa u svako vreme:

1. Prebacite dugme za izbor programa u položaj „STOP“.
2. Mašina će zaustaviti pranje i program će biti otkazan.
3. Okrenite dugme za izbor programa na bilo koji drugi program da bi izbacili vodu iz mašine.
4. Mašina će obaviti potrebno izbacivanje vode i otkazati program.
5. Sada možete izabrati i pokrenuti novi program.







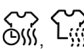
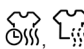
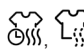
6.11 Kraj programa










Mašina će se sama zaustaviti čim se izabrani program završi.

- Na elektronskom displeju će trepereti „END“.
- Možete da otvorite vrata mašine i izvadite veš.
- Ostavite vrata mašine otvorena da biste dozvolili da se unutrašnji deo mašine osuši.
- Prebacite dugme za izbor programa u položaj „STOP“.
- Isključite mašinu iz struje.
- Zatvorite slavinu za vodu.

7. TABELA PROGRAMA

Program	Eco 40-60	Pamuk 60°	Pamuk 20°
Odabirive temperature pranja (°C)	40**, 60°	60**, 90°, 80°, 70°, 60°, 40°	20**, (Hladno pranje)
Maksimalan kapacitet pranja/sušenja (kg)	10.0 / 6.0	10.0 / 6.0	5.0 / 5.0
Odabiriva brzina centrifuge (obrt/min)	"- - -" (Bez centrifuge), 400, 600, 800, 1000, 1200, 1400*	"- - -" (Bez centrifuge), 400, 600, 800, 1000, 1200, 1400*	"- - -" (Bez centrifuge), 400, 600, 800, 1000, 1200, 1400*
Tip veša / opisi	Pamuk otporan na toplotu i laneni materijali (donji veš, posteljina, stolnjaci i peškiri) (najviše 3,5 kg)	Pamučni i laneni materijali (donji veš, čaršavi, stolnjaci, peškiri (najviše 3,5 kg)	Blago zaprljan veš, pamučni i laneni materijali (donji veš, čaršavi, stolnjaci, peškiri (najviše 2,0 kg)
Odabirive dodatne funkcije	"- -C" (Hladno pranje)  "- - -" (Bez centrifuge), 	"- -C" (Hladno pranje)  "- - -" (Bez centrifuge), 	"- -C" (Hladno pranje)  "- - -" (Bez centrifuge), 
Odabirive funkcije sušenja**			
Trajanje programa (min.)	239	275	103

Program	Sintetika 40°	Vuna i svila 30°	Jorgan 40°
Odabirive temperature pranja (°C)	40**, 30°, (Hladno pranje)	30**, (Hladno pranje)	40**, 30°, (Hladno pranje)
Maksimalan kapacitet pranja/sušenja (kg)	3.5 / 3.5	2.5	-
Odabiriva brzina centrifuge (obrt/min)	"- - -" (Bez centrifuge), 400, 600, 800, 1000, 1200*	"- - -" (Bez centrifuge), 400, 600, 800*	"- - -" (Bez centrifuge), 400, 600, 800*
Tip veša / opisi	Sintetika i mešani sintetički materijali. (košulje sa sintetikom, bluže, čarape itd.)	Vuna i mešani vuneni veš sa etiketama za mašinsko pranje.	Za pranje vlaknastih jorgana sa oznakom za pranje u mašini. (najviše 2,5 kg)
Odabirive dodatne funkcije	"- -C" (Hladno pranje)  "- - -" (Bez centrifuge), 	"- -C" (Hladno pranje)  "- - -" (Bez centrifuge), 	"- -C" (Hladno pranje)  "- - -" (Bez centrifuge), 
Odabirive funkcije sušenja**		-	-
Trajanje programa (min.)	110	43	97


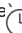

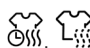
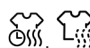
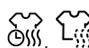
! NAPOMENA: TRAJANJE PROGRAMA MOŽE DA VARIRA U ZAVISNOSTI OD KOLIČINE VEŠA, VODE SA ČESME, TEMPERATURE OKRUŽENJA I IZBORA DODATNIH FUNKCIJA.




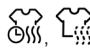

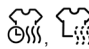
(*) Uobičajena fabrička podešavanja programa.





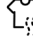
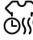
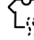
(**) Kada želite da izaberete više od jedne dodatne funkcije, dodatne funkcije koje želite da izaberete možda neće odgovarati jedna sa drugom.

Nemojte da sušite peškire, pamučne i lanene, i sintetičke i mešane sintetičke materijale zajedno.

Za izbor sušenja najadekvatniji program sušenja za odeću.

Program	Ispiranje	Allergy Free	Centrifuga
Odabirive temperature pranja (°C)	(Hladno pranje)*	60** , 50° , 40° , 30° (Hladno pranje)	(Hladno pranje)*
Maksimalan kapacitet pranja/sušenja (kg)	10.0 / 6.0	5.0 / 5.0	10.0 / 6.0
Odabiriva brzina centrifuge (obr/ min)	“ - - - ” (Bez centrifuge), 400, 600, 800, 1000, 1200, 1400*	“ - - - ” (Bez centrifuge), 400, 600, 800*	“ - - - ” (Bez centrifuge), 400, 600, 800, 1000, 1200, 1400*
Tip veša / opisi	Ovaj program može da se koristi za dodatno ispiranje posle pranja.	Bebi odeća	Možete koristiti ovaj program za sve vrste veša ako želite dodatni korak ispiranja posle ciklusa pranja./ Možete koristiti program za izbacivanje vode nataložene u mašini (dodavanjem ili vađenjem veša). Za uključivanje programa za izbacivanje vode, okrenite dugme za izbor programa na program centrifuga/izbacivanje vode. Nakon što ste izabrali „otkazana centrifuga“ korišćenjem tastera pomoćne funkcije, program će početi sa radom.
Odabirive dodatne funkcije	„- -C“ (Hladno pranje)  „- - -“ (Bez centrifuge)	“- -C” (Hladno pranje)  “ - - - ” (Bez centrifuge)	„- -C” (Hladno pranje)  “ - - - ” (Bez centrifuge)
Odabirive funkcije sušenja **			
Trajanje programa (min.)	30	201	24

Program	Brzo 12'130°	Brže 60'160°	Nežno sušenje
Odabirive temperature pranja (°C)	30** (Hladno pranje)	60** , 50° , 40° , 30° (Hladno pranje)	-
Maksimalan kapacitet pranja/sušenja (kg)	2.0 / 2.0	5.0 / 5.0	3.5
Odabiriva brzina centrifuge (obr/ min)	“ - - - ” (Bez centrifuge), 400, 600, 800*	“ - - - ” (Bez centrifuge), 400, 600, 800, 1000, 1200 1400*	-
Tip veša / opisi	Za pranje manje zaprljanog veša, obojenih i lanenih materijala za malo kao 15 minuta. Napomena: Budući da je vreme pranja kratko, potrebno je manje deterdženta nego u ostalim programima. Trajanje programa će se povećati ako mašina otkrije nestabilno punjenje.	Prljiv veš, pamuk, veš u boji i lan. (Trajanje pranja za punjenja od 2 kg i manje je 30 minuta)	Pamučni veš sa etiketom za mašinsko pranje.
Odabirive dodatne funkcije	“- -C” (Hladno pranje)  “ - - - ” (Bez centrifuge)	“- -C” (Hladno pranje)  “ - - - ” (Bez centrifuge)	„- -C” (Hladno pranje) 
Odabirive funkcije sušenja **			
Trajanje programa (min.)	12	60	100

Program	Sušenje pamuka	Brzo pranje i sušenje 30°	Pranje i sušenje pamuka 40°
Odabirive temperature pranja (°C)	-	30*, (Hladno pranje)	40**, 90°, 80°, 70°, 60°, 50°, 40°, 30°, (Hladno pranje)
Maksimalan kapacitet pranja/sušenja (kg)	6.0	0,5 kg (3 košulje)	6.0
Odabiriva brzina centrifuge (obrt/min)	-	800*	1400*
Tip veša / opisi	Pamučni veš sa etiketom za mašinsko pranje.	Pamučni, obojeni i laneni veš sa etiketom za mašinsko pranje. Napomena: Mašina automatski određuje trajanje programa u skladu sa količinom veša u mašini.	Pamučni i laneni materijali (donji veš, čaršavi, stolnjaci, peškiri (najviše 4,0 kg))
Odabirive dodatne funkcije	„-C” (Hladno pranje), 	„-C” (Hladno pranje), 	„-C” (Hladno pranje), 
Odabirive funkcije sušenja **	 	-	 
Trajanje programa (min.)	180	29	540

! NAPOMENA: TRAJANJE PROGRAMA MOŽE DA VARIRA U ZAVISNOSTI OD KOLIČINE VEŠA, VODE SA ČESME, TEMPERATURE OKRUŽENJA I IZBORA DODATNIH FUNKCIJA.

(*) Uobičajena fabrička podešavanja programa.

(**) Kada želite da izaberete više od jedne dodatne funkcije, dodatne funkcije koje želite da izaberete možda neće odgovarati jedna sa drugom.

Nemojte da sušite peškire, pamučne i lanene, i sintetičke i mešane sintetičke materijale zajedno.
Za izbor sušenja najadekvatniji program sušenja za odeću.

Program Eko 40-60 omogućuje pranje normalno zaprljanog veša označenog za pranje na 40°C ili 60°C, zajedno u istom ciklusu, i da se ovaj program koristi radi usklađivanja sa zakonodavstvom EU o eko-dizajnu.

Ciklus pranja i sušenja omogućuje čišćenje normalno zaprljanog pamučnog veša označenog za pranje na 40°C ili 60°C, zajedno u istom ciklusu, i njegovo sušenje na isti način tako da odmah može da se složi u ormar, i da se ovaj program koristi radi usklađivanja sa zakonodavstvom EU o eko-dizajnu.

- Za mašine za pranje-sušenje veša za domaćinstvo; ciklus pranja i sušenja omogućuje čišćenje normalno zaprljanog pamučnog veša označenog za pranje na 40°C ili 60°C, zajedno u istom ciklusu, i njegovo sušenje na isti način tako da odmah može da se složi u ormar, i da se ovaj program koristi radi usklađivanja sa zakonodavstvom EU o eko-dizajnu.
- Najefikasniji programi u smislu uštede energije su generalno oni koji se izvode na nižim temperaturama i dužim trajanjem.
- Punjenje mašine za pranje-sušenje veša za domaćinstvo do kapaciteta predviđenog od proizvođača za odgovarajuće programe će doprineti uštedi energije i vode.
- Vrednosti trajanja programa, potrošnje energije i potrošnje vode mogu varirati u skladu sa težinom i vrstom punjenja za pranje, odabranih dodatnih funkcija, vode iz slavine i temperature okoline.
- Preporučeno je da se koristi tečni deterdžent za programe pranja na niskoj temperaturi. Količina deterdženta koja se koristi može varirati zavisno od količine veša i nivoa zaprljanosti veša. Molimo pratite preporuke proizvođača o deterdžentu za količinu deterdženta koju koristite.
- Buka i sadržaj preostale vlage su pod uticajem brzine centrifuge. Viša brzina centrifuge u fazi centrifugiranja, viša buka i niži sadržaj preostale vlage.
- Možete pristupiti bazi podataka proizvoda gde su uskladištene informacije o modelu čitanjem QR koda na energetske oznaci.

Ime programa	Nominalni kapacitet kg	Potrošnja energije kWh/cycle (kWh/ciklus)			Trajanje programa Časova: Minuta			Potrošnja vode Litara/Ciklus			Maks. Temperatura °C			Sadržaj preostale vlage % 1400 o/min		
		Nominalni kapacitet	1/2 Punjenja	1/4 Punjenja	Nominalni kapacitet	1/2 Punjenja	1/4 Punjenja	Nominalni kapacitet	1/2 Punjenja	1/4 Punjenja	Nominalni kapacitet	1/2 Punjenja	1/4 Punjenja	Nominalni kapacitet	1/2 Punjenja	1/4 Punjenja
Pamuk 90°	10	2.20			03:21			76			81			53%		
Pamuk 60°	10	1.28			04:35			65			48			53%		
Ekološko 40-60	10	1.36	0.49	0.32	03:59	3:00	3:00	60	50	40	49	28	23	53%	53%	53%
Sintetika 40°	3.5	0.72			01:50			52			52			53%		
Brzo 60°/160°	5	0.85			01:00			36			58			53%		
Pamuk 20°	5	0.22			01:43			46			20			53%		
Pranje i sušenje	6	4.63	2.46		9:00	5:00		100	66		38	27				

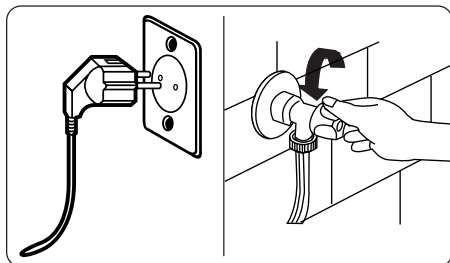
7.1 Važne informacije

- Koristite samo deterdžente, omekšivače i druge dodatke povoljne za automatske mašine za pranje veša. Višak pene može da se javi i sistem automatske apsorpcije se aktivira usled prekomerne upotrebe deterdženta.
- Preporučujemo periodično čišćenje mašine za pranje veša na svaka 2 meseca. Za periodično pranje koristite program za čišćenje bubnja. Ako vaša mašina nema program za čišćenje bubnja, koristite program za Pamuk-90. Kada je potrebno, koristite odstranjivače kamenca proizvedene specifično samo za mašine za pranje veša.
- Nemojte nikada otvarati vrata na silu dok mašina za pranje veša radi. Možete da otvorite vrata mašine 2 minuta nakon dovršetka operacije pranja. *
- Nemojte nikada otvarati vrata na silu dok mašina za pranje veša radi. Vrata će se otvoriti odmah po završetku ciklusa pranja. *
- Postupci instalacije i popravljanja treba uvek da budu sprovedeni od ovlašćenog servisera da bi se izbegli mogući rizici. Proizvođač neće biti odgovoran za štete koje mogu nastati zbog sprovođenja procedura od neovlašćenih lica.

(*) Specifikacije mašine mogu da zavise od kupljenog proizvoda.

8. ČIŠĆENJE I ODRŽAVANJE

8.1 Upozorenje



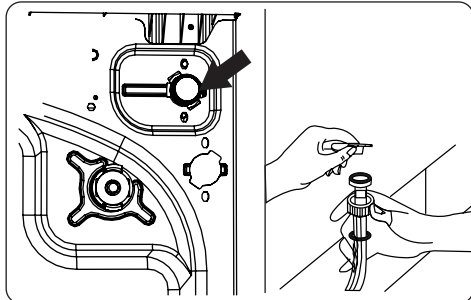
Isključite strujno napajanje i izvadite utikač iz utičnice pre nego što obavite održavanje i čišćenje mašine.

Zavrnite slavinu za vodu pre nego što počnete s održavanjem i čišćenjem mašine.

⚠ OPREZ: Nemojte koristiti razređivače, abrazivna sredstva za čišćenje, sredstva za čišćenje stakla ili univerzalna sredstva za čišćenje za čišćenje mašine za pranje veša. Isti mogu oštetiti plastične površine i druge delove hemikalijama koje sadrže.

8.2 Filteri za dovod vode

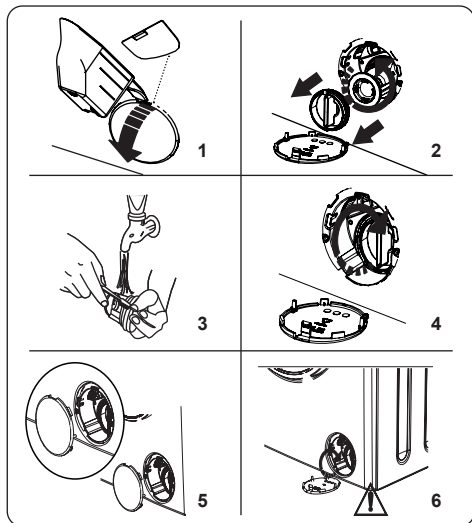
Filteri za dovod vode sprečavaju da prljavština i strani materijali uđu u mašinu. Preporučujemo da ove filtere čistite kada mašina ne prima dovoljno vode, iako je dovod vode uključen i slavina odvrnuta. Preporučuje se da filtere za dovod vode čistite jednom u 2 meseca.



- Odstegnite crevo(a) za dovod vode sa mašine za ranje veša.
- Za vađenje filtera za dovod vode sa ventila dovoda vode, koristite par dugačkih klešta za nežno navlačenje plastične šipke u filter.
- Drugi filter za dovod vode se nalazi na kraju slavine creva za dovod vode. Za vađenje drugog filtera za dovod vode, koristite par dugačkih klešta za nežno navlačenje plastične šipke u filter.
- Temeljno očistite filter mekanom četkom i operite sapunjavom vodom pa temeljno isperite. Vratite filter nežno guranjem nazad na svoje mesto.

⚠ OPREZ: Filteri na ventilu dovoda vode mogu biti zapušeni zbog kvaliteta vode ili nedostatka potrebnog održavanja pa se mogu slomiti. Ovo može izazvati curenje vode. Bilo kakva lomljenja ovakve vrste nisu pod garancijom.

8.3 Filter pumpe



Sistem filtera pumpe u vašoj Mašini za pranje veša produžuje život pumpe sprečavanjem otpadaka od tkanine da uđu u mašinu.

Preporučujemo da čistite filter pumpe jednom na svaka 2 meseca

Filter pumpe je lociran iza poklopca u prednjem desnom donjem uglu.

Za čišćenje filtera pumpe

1. Možete koristiti lopatu za prašak za pranje (*) snabdeven uz mašinu ili ploču za nivo tečnog deterdženta za otvaranje poklopca pumpe.
 2. Stavite kraj lopte za prašak ili ploče z nivo tečnog deterdženta na otvor poklopca i nežno pritisnite unazad. Poklopac će se otvoriti.
- Pre otvaranja poklopca filtera, stavite kantu ispod poklopca filtera za skupljanje vode koja je ostala u mašini.
 - Odstegnite filter okretanjem u smeru suprotno od kazaljke na satu i izvadite ga povlačenjem. Sačekajte da se voda izbaci.

OPAPOMENA: Možda ćete morati da praznite kantu za prikupljanje vode nekoliko puta u zavisnosti od količine vode u mašini.

3. Uklonite bilo koje strane materijale iz filtera mekanom četkom.
4. Posle čišćenja, vratite filter stavljanjem i okretanjem u smeru kazaljke na satu.

5. Dok zatvarate poklopac pumpe, vodite računa da se delovi na unutrašnjoj strani poklopca poklapaju sa otvorima na prednjoj strani poklopca.

6. Zatvorite poklopac filtera.

UPOZORENJE: Voda u pumpi može da bude vrela, sačekajte dok se ne ohladi pre nego obavite bilo kakvo čišćenje ili održavanje.

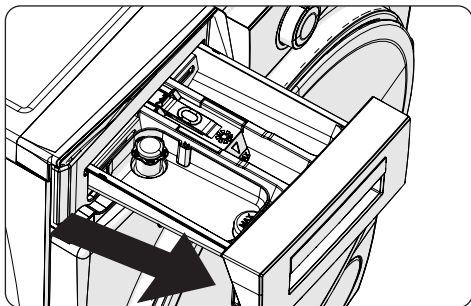
(*) Specifikacije mašine mogu da zavise od kupljenog proizvoda.

8.4 Dozirna posuda

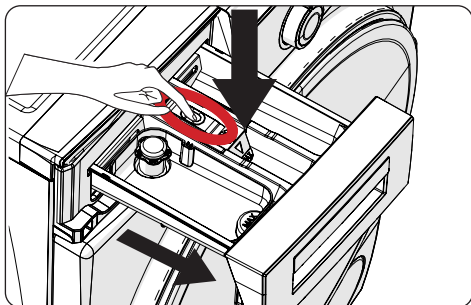
Upotreba deterdženta tokom vremena može izazvati stvaranje ostataka u dozirnoj posudi. Preporučujemo da skidate dozirnu posudu svaka 2 meseca i da čistite nataložene ostatke.

Da biste skinuli dozirnu posudu:

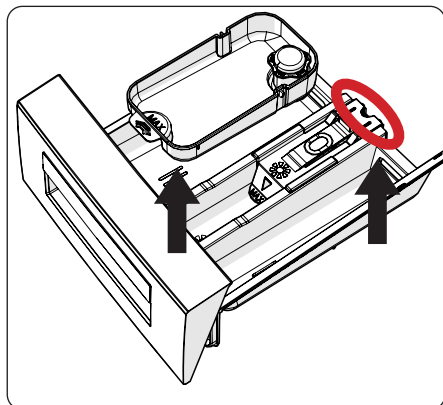
- Povucite dozirnu posudu unapred dok se sasvim ne izvuče.



- Pritisnite deo prikazan ispod u dozirnoj posudi koju ste povukli do kraja, i nastavite povlačenje i skidanje dozirne posude sa njenog mesta.



- Skinite dozirnu posudu i demontirajte zatvarač za mlaz tečnosti. Očistite temeljno za potpuno uklanjanje bilo kakvih ostataka omekšivača. Vratite zatvarač za mlaz tečnosti posle čišćenja i proverite dali je ulegao pravilno.



- Isperite četkom i većom količinom vode.
- Prikupite ostatke unutar proreza dozirne posude kako isti ne bi upali u mašinu.
- Osušite dozirnu posudu peškirom ili suvom krpom i vratite ga nazad.

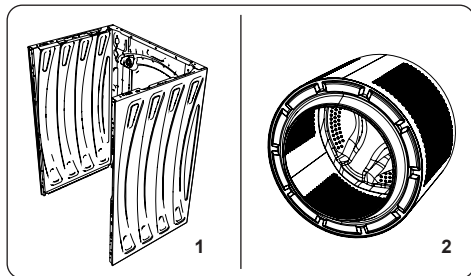
! Nemojte da perete dozirnu posudu u mašini za pranje sudova.

Mehanizam za tečni deterdžent (*)

Za čišćenje i održavanje mehanizma za nivo tečnog deterdženta, skinite mehanizam sa njegovog mesta kao što je prikazano na slici ispod i temeljno očistite ostatke deterdženta. Vratite mehanizam na svoje mesto. Uverite se da ostaci nisu ostali u sifonu.

(*) Specifikacije mašine mogu da zavise od kupljenog proizvoda.

9. Kućište / Bubanj



1. Kućište

Koristite blaga, neabrazivna sredstva za čišćenje ili sapun i vodu za čišćenje spoljnih delova kućišta. Obrišite suvom mekanom krpom.

2. Bubanj

Nemojte da ostavljate u mašini metalne predmete kao što su igle, spjalice, novčići itd. Ovi predmeti dovode do stvaranja rđe u bubnju. Da biste očistili rđu koristite sredstvo za čišćenje bez hlora i pratite uputstva proizvođača sredstva za čišćenje. Nikada nemojte koristiti staklenu vunu ili slične čvrste predmete za čišćenje rđe.

10. REŠAVANJE PROBLEMA

Sve popravke mašine treba da vrši ovlašćeni serviser. Ako je potrebna popravka mašine ili ako ne možete da rešite problem pomoću dole datih informacije, onda treba da:

- Isključite mašinu iz struje.
- Zatvorite dovod za vodu.

KVAR	MOGUĆI UZROK	REŠAVANJE PROBLEMA
Mašina se ne pokreće.	Nije uključena u struju.	Uključite mašinu u struju.
	Osigurači su neispravni.	Zamenite osigurače.
	Nema strujnog napajanja.	Proverite strujnu mrežu.
	Nije pritisnuto dugme za uključivanje/pauziranje.	Pritisnite dugme za uključivanje/pauziranje.
	Dugme za izbor programa u položaju 'stop'.	Prebacite dugme za izbor programa u željeni položaj.
	Vrata mašine nisu u potpunosti zatvorena.	Zatvorite vrata mašine.
Mašina ne prima vodu.	Slavina za vodu je zavrnuta.	Odrnite slavinu za vodu.
	Crevo za dovod vode je možda uvrnuto.	Proverite crevo za dovod vode i odvrnite ga.
	Crevo za dovod vode je možda zapušeno.	Očistite filtere creva za dovod vode. (*)
	Filter za dovod je zapušen.	Očistite filtere dovoda. (*)
	Vrata mašine nisu u potpunosti zatvorena.	Zatvorite vrata mašine.
Mašina ne izbacuje vodu.	Crevo za odvod je možda zapušeno ili uvrnuto.	Proverite crevo za izbacivanje vode i očistite ili odvrnite.
	Filter pumpe je zapušen.	Očistite filter pumpe. (*)
	Veš je previše zbijeno stavljen u bubanj.	Ravnomerno rasporedite vaš veš u mašini.
Mašina vibrira.	Postolje nije podešeno.	Podesite postolje. (**)
	Transportne blokade nisu uklonjene.	Uklonite transportne blokade sa mašine. (**)
	Malo punjenje bubnja.	Ovo neće sprečiti rad mašine.
	Mašina je prenapunjena većom ili veš nije dobro raspoređen.	Nemojte da pretrpavate bubanj. Ravnomerno rasporedite vaš veš u bubnju.
	Mašina stoji na tvrdoj površini.	Ne postavljajte vašu mašinu za pranje veša na tvrdu površinu.
U dozirnoj posudi se pravi prekomerna pena.	Koristi se prekomerna količina deterdženta.	Pritisnite dugme za uključivanje/pauziranje. Za zaustavljanje pene, razblažite jednu kašiku omekšivača u 1/2 litre vode i sipajte u dozirnu posudu. Pritisnite dugme za uključivanje/pauziranje posle 5-10 minuta..
	Koristi se pogrešni deterdžent.	Koristite samo deterdžente proizvedene za automatske mašine za pranje veša.

KVAR	MOGUĆI UZROK	REŠAVANJE PROBLEMA
Nezadovoljavajući rezultati pranja.	Vaše pranje je previše prijava za izabrani program.	Koristite tabele programa za izbor najadekvatnijeg programa.
	Koristi se nedovoljna količina deterdženta.	Koristite količinu deterdženta kao što je navedeno u uputstvu na pakovanju.
	Ima previše veša u mašini.	Proverite da maksimalni kapacitet za izabrani program nije prekoračen.
Nezadovoljavajući rezultati pranja.	Tvrda voda.	Povećajte količinu deterdženta prateći uputstva proizvođača.
	Veš je previše zbijeno stavljen u bubanj.	Proverite da veš bude ravnomerno raspoređen.
Čim se mašina napuni vodom, voda se izbacuje.	Kraj creva za odvod vode je postavljen previše nisko za mašinu.	Proverite da crevo za odvod vode bude na odgovarajućoj visini. (**)
Nema vode u bubnju tokom pranja.	Bez kvara. Voda se nalazi u delu bubnja koji ne vidite.
Veš ima na sebi ostatke deterdženta.	Čestice nekih deterdženata koje se ne rastvaraju se mogu zalepiti za veš u vidu belih tačkica.	Obavite dodatno ispiranje, ili očistite veš četkom nakon što se osuši.
Sive tačkice se pojavljuju na vešu.	Ima neobrađenog ulja, kreme ili masti na vašem vešu.	Koristite količinu deterdženta kao što je navedeno u uputstvu na pakovanju za naredno pranje.
Ciklus centrifuge ne počinje ili počinje kasnije od očekivanog.	Bez kvara. Aktiviran je sistem za kontrolu neuravnotežene napunjenosti.	Sistem za kontrolu neuravnotežene napunjenosti će pokušati da jednako rasporedi veš. Centrifuga će početi nakon raspoređivanja veša. Napunite bubanj jednako za naredno pranje.

(*) Pogledajte poglavlje o održavanju i čišćenju mašine.

(**) Pogledajte poglavlje o instalaciji mašine.

11. AUTOMATSKA UPOZORENJA O GREŠCI I ŠTA PREDUZETI

Vaša mašina za pranje veša je opremljena ugrađenim sistemom za otkrivanje grešaka, koji je prikazan kombinacijom treperećih svetala za operacije pranja. Najčešći kodovi grešaka su prikazani niže:

KOD GREŠKE	MOGUĆI KVAR	ŠTA UČINITI
E01	Vrata mašine nisu pravilno zatvorena.	Zatvorite pravilno vrata dok ne čujete škljocanje. Ako mašina i dalje prikazuje grešku, isključite je, izvucite iz struje i kontaktirajte najbližeg ovlašćenog servisera.
E02	Pritisak vode ili nivo vode u mašini može biti nizak.	Proverite da li je slavina potpuno odvrnuta. Možda je prekinut dovod vode iz vodovoda. Ako se problem nastavi, mašina će se automatski zaustaviti nakon određenog vremena. Izvucite mašinu iz struje, zavrnite slavinu i kontaktirajte najbližeg ovlašćenog servisera.
E03	Pumpa je u kvaru ili je filter pumpe zapušen ili je električni priključak pumpe u kvaru.	Očistite filter pumpe. Ako se problem nastavi, kontaktirajte najbližeg ovlašćenog servisera. (*)
E04	Mašina ima prekomernu količinu vode.	Mašina će sama izbaciti vodu. Čim se voda izbaci, isključite mašinu i izvadite utikač iz struje. Zavrnite slavinu i kontaktirajte najbližeg ovlašćenog servisera.

(*) Pogledajte poglavlje o održavanju i čišćenju mašine.



<https://www.voxelectronics.com>
callcenter@voxelectronics.com



52379783

