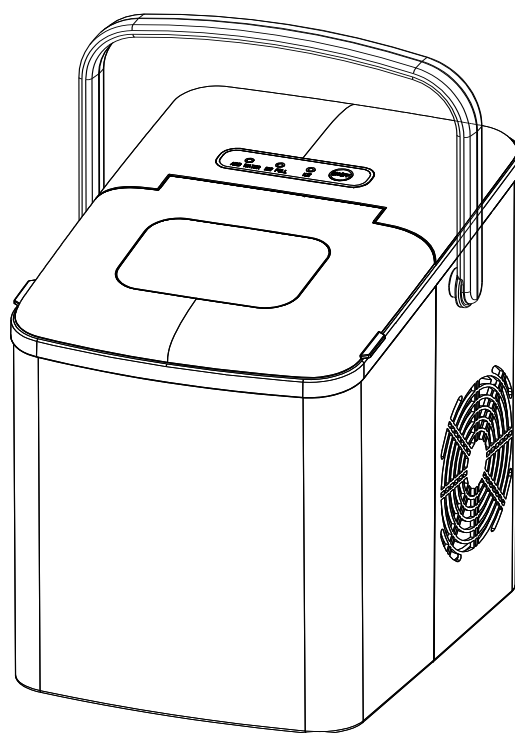


APARAT ZA PRIPRAVO LEDU

NAVODILA ZA UPORABO



EM2101

Pred uporabo pozorno preučite navodila ter jih shranite za poznejšo uporabo.


POMEMBNI VARNOSTNI NAPOTKI

Prosimo preučite in upoštevajte naslednje varnostne napotke, da ne bi prišlo do požara, električnega udara in drugih poškodb:

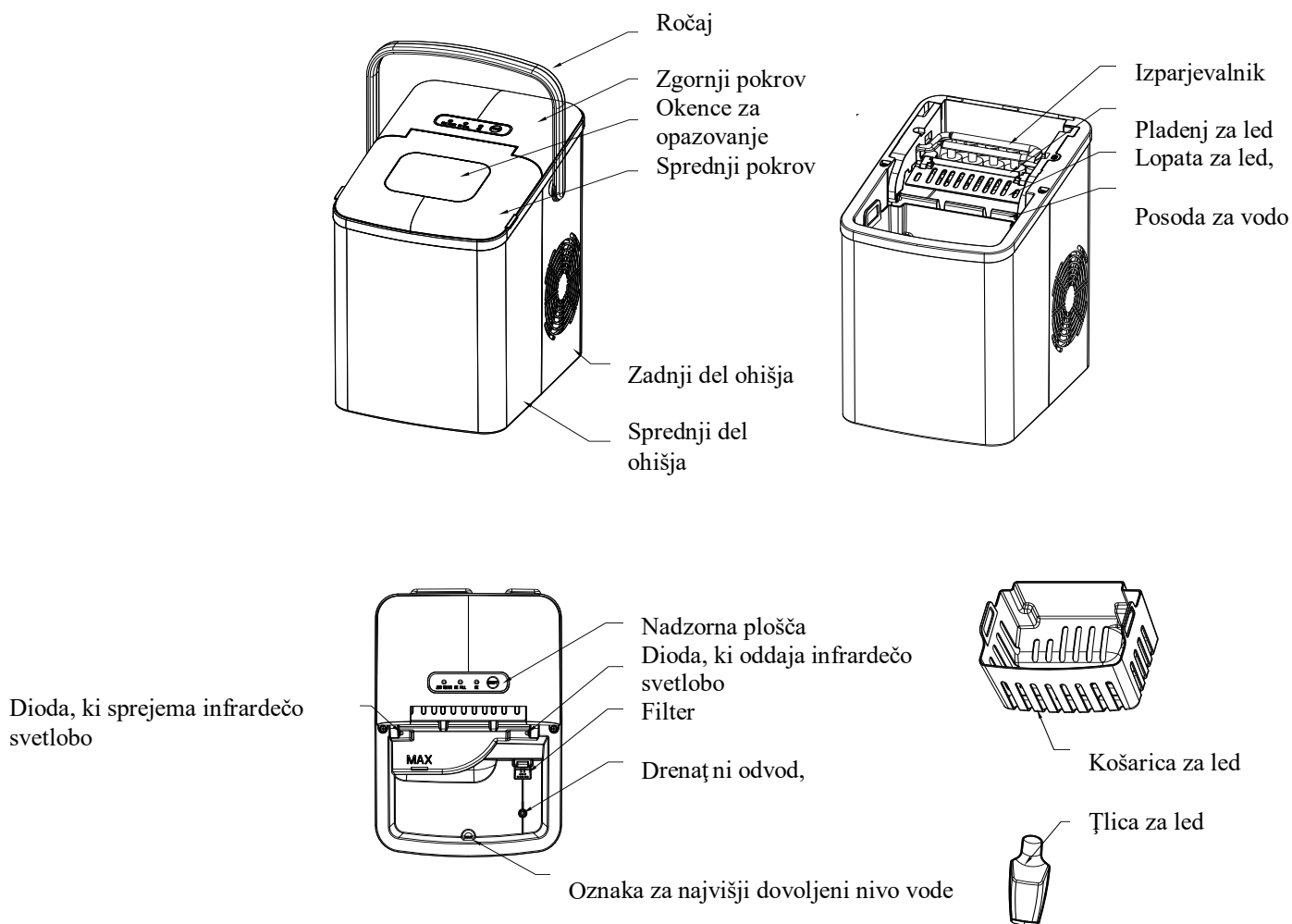
1. Pred uporabo preverite, da napetost navedena na izdelku ustreza napetosti Vaše električne napeljave.
2. Ne odstranjajte nalepnic z varnostnimi opozorili ali informacijami z aparata.
3. Aparat priklopite izključno na ozemljeno električno vtičnico. Na isto vtičnico ne bi smeli biti priklopljeni tudi drugi aparati. Preverite, da je vtič do konca vstavljen v vtičnico.
4. Aparat mora biti ozemljen. Opremljen je z napajalnim kablom, ki ima vtič primeren za ozemljitev. Vtič je potrebno priklopiti na električno vtičnico, ki je pravilno nameščena in ozemljena.
5. Izogibajte se uporabi električnih podaljškov, saj lahko povzročijo pregrevanje in nevarnost požara. Če je uporaba podaljška nujna:
 - 1) Uporabljajte samo podaljške z vtičnicami primernimi za ozemljitev
 - 2) Nazivna zmogljivost podaljška mora biti enaka ali večja od nazivne zmogljivosti aparata.
 - 3) Podaljšek mora biti nameščen tako, da ne visi čez rob mize in da ni dostopen otrokom.
6. V primeru poškodbe napajalnega kabla ali vtiča oz. kakršnekoli okvare ali poškodbe aparata, nemudoma prekinite z uporabo. Napravo odnesite v najbližji pooblaščen servis na pregled in popravilo
7. Če pride do poškodbe napajalnega kabla, ga mora zamenjati proizvajalec, pooblaščen serviser ali ustrezno usposobljeno osebje, da ne bi prišlo do nevarnosti telesnih poškodb.
8. Pri aparatih z vnetljivimi izolacijskimi plini, navodila obsegajo tudi napotke za varno odlaganje aparata.
9. Ne dovolite, da napajalni kabel visi čez rob mize ali da se dotika vroče površine.
10. Ne postavljajte naprave na ali v bližino plamena ali električne peči.
11. Napajalni kabel postavite tako, da je izven dosega otrok, in da ni v napoto, da se ne bi kdo spotaknil.
12. Napajalni kabel postavite tako, da ne prihaja v stik z vročimi površinami.
13. Uporaba nastavkov, ki niso priporočeni s strani proizvajalca, lahko privede do telesnih poškodb, požara ali električnega udara.
14. Med uporabo aparata za pripravo ledu se ne dotikajte izparjevalnika, da ne bi prišlo do omrzlin.
15. Ne potaplajte kateregakoli dela aparata v vodo.
16. Pri izklapljanju, najprej pretaknite stikalo na OFF, nato odklopite napajalni kabel iz električne vtičnice.
17. Z mokrimi rokami ne odklapljajte oz. priklopljajte aparata na električno omrežje.
18. Preden aparat pustite brez nadzora ali se lotite vzdrževanja in čiščenja, odklopite napajalni kabel iz električne vtičnice.
19. Za pripravo ledu ne uporabljajte vode, ki ni mikrobiološko varna oz. za katero niste prepričani ali je varna.
20. Ne čistite aparata z vnetljivimi tekočinami. Pare takih tekočin lahko predstavljajo nevarnost požara ali eksplozije.

21. Ne obračajte aparata z glavo navzdol. Če aparat po nesreči prevrnete, ga pustite, da stoji dve uri, preden ga ponovno prižgete.
22. Če aparat v zimskem času vnesete z odprtega v zaprt prostor, dovolite, da se segreje na sobno temperaturo, preden ga prižgete.
23. Nikoli ne postavljajte vnetljivih, eksplozivnih ali korozivnih snovi v bližino aparata.
24. Če je prišlo do uhajanja vnetljivega plina, aparata v nobenem primeru ne uporabljajte.
25. Nikoli ne shranjujte plina in drugih vnetljivih snovi v bližini aparata, da ne bi prišlo do požara.
26. Pred premikanjem aparata, ga najprej odklopite iz električnega omrežja, da ne bi prišlo do okvare hladilnega sistema.
27. Ne poskušajte sami razstavljati, popravljati, prilagajati ali menjati kateregakoli dela aparata.
28. Otrokom ne dovolite, da se igrajo z aparatom.
29. Aparat ni namenjen uporabi od strani oseb z zmanjšanimi telesnimi, zaznavnimi ali umskimi zmožnostmi, oz. pomanjkanjem izkušenj in znanja, razen če so pod nadzorom in če jim navodila podaja oseba, ki odgovarja za njihovo varnost.
30. Otroci starejši od 8 let in osebe z zmanjšanimi telesnimi, zaznavnimi in umskimi zmožnostmi ali s pomanjkljivim znanjem lahko uporabljajo aparat le pod nadzorom osebe odgovorne za njihovo varnost.
31. Otroci aparata ne smejo čistiti oz. vzdrževati brez nadzora.
32. Kadar se aparat uporablja v bližini otrok, ga je potrebno pozorno nadzirati.
33. Aparata ne pustite obratovati brez nadzora.
34. Aparata ne uporabljajte na odprtem prostoru.
35. Aparata ne uporabljajte razen za predvidene namene.
36. Pri odlaganju aparata prosimo upoštevajte veljavne zakone in predpise, saj gre za aparat, ki uporablja vnetljiv plin in hladilno sredstvo.
37. POZOR: V aparat dodajajte le pitno vodo.
38. POZOR: Prezračevalne reže na ohišju naprave oz. na vgrajeni strukturi, ne smejo biti ovirane.
39. POZOR: Ne uporabljajte mehanskih pripomočkov za pospeševanje odtajanja, razen tistih, ki jih priporoča proizvajalec.
40. POZOR: Bodite pozorni, da ne poškodujete tokokrog hladilnega sredstva.
41. POZOR: Ne uporabljajte električnih aparatov znotraj oddelkov za hranjenje živil, razen če gre za aparate katerih uporabo, priporoča proizvajalec.
42. V aparatu ne shranjujte eksplozivnih snovi, kot npr. pločevinke z razpršilom pod tlakom, ki vsebujejo vnetljiv potisni plin.



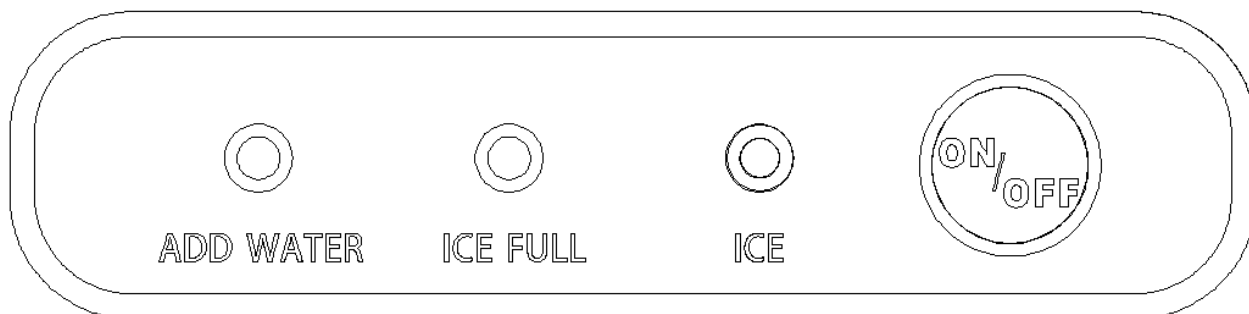
43.  POZOR: Nevarnost požara/vnetljive snovi
44. POZOR: Pri nameščanju aparata, preverite da napajalni kabel ni zagozden ali poškodovan.
45. POZOR: Za aparatom ne nameščajte električnih podaljškov z več vtičnicami ali prenosnih električnih napajanj.
46. Naprava je namenjena za uporabo v gospodinjstvu in podobnih okoljih:
 - kuhinjah za osebe v trgovinah, pisarnah in drugih delovnih okoljih;
 - kmetijah, v hotelih, motelih in drugih namestitvenih objektih;
 - v prenočiščih z zajtrkom
- gostinske storitve in podobne ne-maloprodajne dejavnosti
47. Shranite ta navodila.

SPOZNAJTE VAŠ APARAT



(Lahko pride do sprememb lastnosti izdelka brez predhodnega obvestila)

NADZORNA PLOŠČA



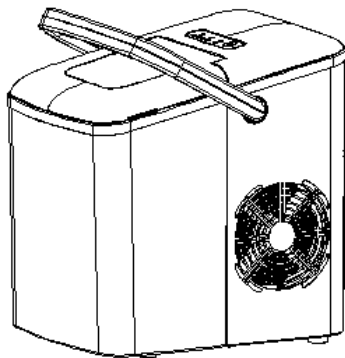
Gumb (z indikatorjem)	Funkcija
ON/OFF	Vklop/izklop aparata; Pritisnite in držite za sproženje čiščenja;
ICE	Način pripravljenosti: indikator "ICE" utripa počasi; Čiščenje: indikator "ICE" utripa hitreje; Obratovanje: indikator "ICE" sveti konstantno.
ICE FULL	Indikator "ICE FULL" se prižge, kadar je košarica za led polna.
ADD WATER	Indikator "ADD WATER" se prižge, kadar je raven vode v posodi za vodo nizka.

PRED PRVO UPORABO

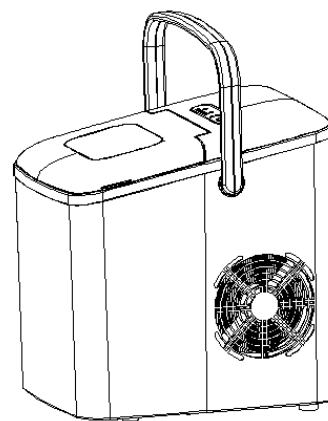
1. Odstranite embalažo, preverite če je prisotna vsa oprema, vključno s košarico za led, žlico za led itn. V primeru manjkajoče opreme, se prosimo obrnite na službo za podporo strankam.
2. Prosimo sledite spodnjim navodilom, da bi pravilno namestili ročaj.
 - 1) Primite obe strani ročice, kakor je prikazano s puščicami in povlecite navzven (glej Sliko 1)
 - 2) Poravnajte ročico z luknjami v ohišju, ter odпустite primež (glej Sliko 2).
 - 3) Povlecite ročico tako, da jo namestite navpično, nato povlecite obe strani ročice navzven, sledeč navodilu v prvem koraku. Preverite, če je ročica pravilno postavljena, glede na luknje v ohišju.
 - 4) Primite sredino ročice in jo dvignite navzgor (glej Sliko 3), preverite ali je vse pravilno nameščeno.



Slika 1



Slika 2



Slika 3

3. Prepričajte se, da je aparat postavljen na ravno in stabilno podlago, da ne bi prišlo do okvare.

4. Med uporabo in prevozom aparata, nagib ne sme presegati 45° . Ne aparata na glavo. To bi lahko povzročilo okvaro kompresorja ali hladilnega Sistema. Po premikanju aparata dovolite, da se tekočine ustalijo. Pred prvo uporabo aparata, počakajte dve uri po postavitvi aparata v vodoraven položaj na primernem mestu.

5. Aparat mora biti postavljen na suhi in ravni površini, hkrati pa mora imeti dovolj prezračevanja in ne sme biti postavljen v bližino virov toplote in korozivnih plinov, kot so pečice, grelci. Pustite okoli 15 cm prostora z vseh strani aparata za primerno prezračevanje.

6. Ne polnite posode za vodo z vročo vodo. To bi lahko poškodovalo aparat. Najbolje je, če posodo polnite z vodo sobne temperature ali nižje.

7. Ne uporabljajte aparata v zelo hladnih okoljih (manj kot 5°C).

8. Pred uporabo, očistite aparat sledeč navodilom v poglavju “ČIŠČENJE IN VZDRŽEVANJE”

UPORABA APARATA ZA PRIPRAVO LEDU

1. Preverite, da je odvod za drenažo na dnu posode za vodo dobro zaprt.

2. Priključite aparat v električno vtičnico, indikator “ICE” bo začel utripati.

POZOR: Če ste aparat premikali, mora pred ponovnim priklopom na električno omrežje mirovati 30 minut.

3. Odprite zgornji pokrov in odstranite košarico za led.

4. Napolnite posodo za vodo s pitno vodo.

OPOMBA: Ne polnite posode čez oznako “MAX”.

5. Ponovno namestite košarico za led in zaprite pokrov.

6. Pritisnite gumb “ON/OFF”, indikator “ICE” bo začel svetiti brez utripanja.

7. Cikel priprave ledu traja približno 7-15 minut, v odvisnosti od temperature vode in temperature okolja.
8. Cikel priprave ledu začne s črpanjem vode v pladenj za led, ki se nahaja pod izparjevalnikom. V naslednjih 7-15 minutah se na izparjevalniku tvori led. Kadar je led pripravljen, se pladenj za led nagne nazaj in preostala voda se zlije v posodo za vodo. Ledene kocke se nato odločijo z izparjevalnika in lopata za led jih potisne naprej v košarico za led. Pladenj za led se bo samodejno pomaknil nazaj pod izparjevalnik, da bi se začel naslednji cikel.
9. Indikator "ICE FULL" bo zasvetil, kadar je košarica za led polna, nakar bo aparat samodejno prekinil pripravo ledu. Previdno odstranite led iz košarice z žlico za led. Po 5 sekundah bo aparat samodejno ponovno začel s pripravo ledu.
10. Indikator "ADD WATER" bo zasvetil, kadar količina vode v posodi za vodo doseže nizko raven, priprava ledu se bo v tem primeru samodejno prekinila. Kadar se to zgodi, odstranite košarico za led in dodajte vodo v posodo za vodo, nato pa ponovno pritisnite gumb "ON/OFF" za ponovni zagon priprave ledu. Aparat bo začel samodejno obratovati po 30 minutah, če ga pozabite ponovno vklopiti po dolivanju vode.
11. Kadar pripravite telen o količino ledu, izklopite aparat s pritiskom na gumb "ON/OFF" in ga izključite iz električne vtičnice.
12. Odprite zgornji pokrov in prenesite led v zamrzovalnik
13. Pustite aparat, da doseže sobno temperaturo.
14. Priporočamo, da vodo menjate enkrat tedensko. Prosimo izpraznite posodo za vodo, če aparata ne boste uporabljali dlje časa.

ČIŠČENJE IN VZDRŽEVANJE

Da bi Vaše ledene kocke imele svež okus in da bi Vaš aparat za pripravo ledu lepo izgledal, priporočamo, da ga čistite enkrat tedensko.

15. Izklopite aparat s pritiskom na gumb "ON/OFF" in ga izključite iz električne vtičnice. Pustite, da se segreje na sobno temperaturo.
1. Če se v pladnju za led nahaja preostala voda, previdno potisnite pladenj nazaj, tako da se voda odlije v posodo za vodo.
2. Premaknite aparat naprej, na položaj 60 mm oddaljen od delovnega pulta in odprite

zamašek drenažnega odvoda, da se izlije odvečna voda. (glej Slike 4, 5 in 6)

3. Odstranite košarico za led.

4. Očistite notranjost aparata z mehko krpo namočeno v toplo vodo in kis, nato izperite s čisto vodo in odcedite preostanek vode.

5. Ponovno namestite zamašek drenažnega odvoda. Pomijte tloraj in košarico za led v topli milnici. Izperite in posušite.

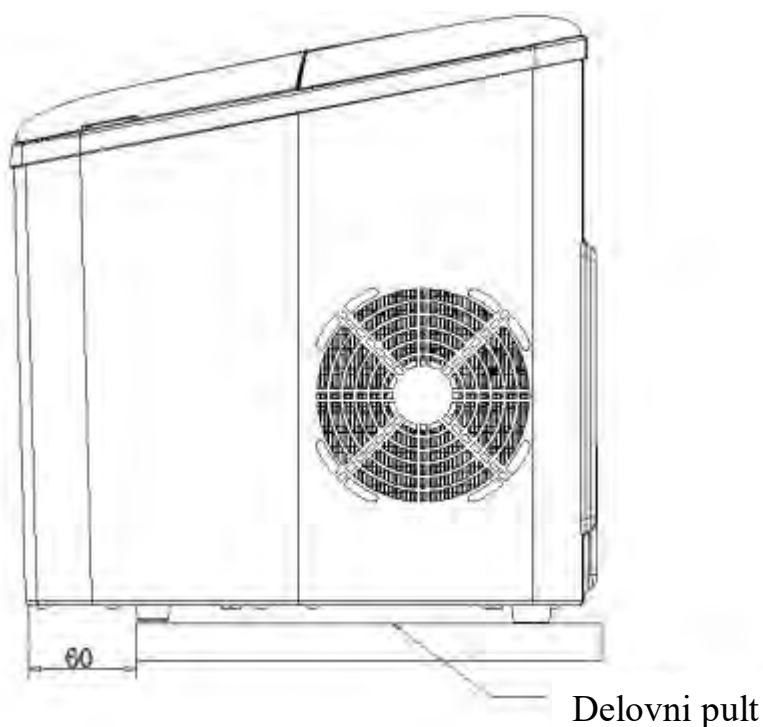
6. Očistite zunanjo stran aparata z mehko, vlažno krpo. Če je potrebno, uporabite blag detergent za pomivanje posode.

OPOMBA:

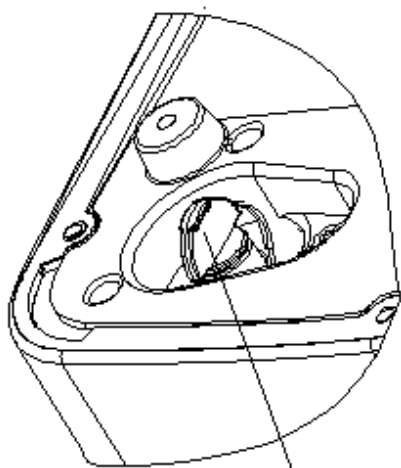
1) Za čiščenje ne uporabljajte organskih topil, vrele vode, čistilnih sredstev, močnih kislin in baz.

2) Ne čistite izparjevalnika.

8. Če aparata ne nameravate uporabljati dlje časa, prosimo očistite posodo za vodo in jo posušite pred shranjevanjem.

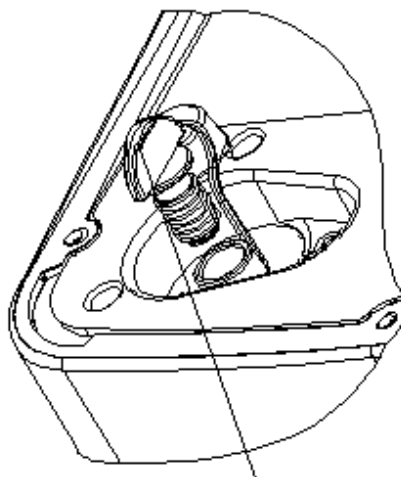


(Slika 4)



Zamašek drenažnega odvoda

(Slika 5)



Zamašek drenažnega odvoda

(Slika 6)

ODPRAVLJANJE TEŽAV

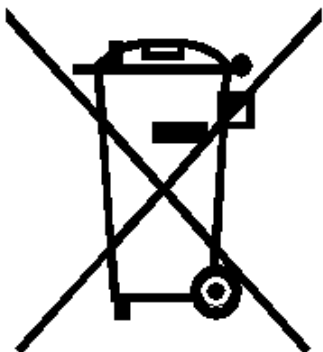
Težava	Potencialni vzroki	Rešitev
Prižgal se je indikator "ADD WATER"	<ol style="list-style-type: none"> 1. Nizka raven vode, ali pa prazna posoda 2. Senzor za vodo na dnu posode je blokirani. 3. Okvara črpalke. 	<ol style="list-style-type: none"> 1. Prekinite pripravo ledu, dolijte vodo ter ponovno pritisnite gumb "ON/OFF" za ponovni začetek priprave ledu. 2. Očistite aparat. 3. Odnosite aparat na popravilo pri pooblaščenemu serviserju.
Prižgal se je indikator "ICE FULL"	<ol style="list-style-type: none"> 1. Košarica za led je polna in led ovira infra-rdečo svetlobo. 2. Diodi za oddajanje in sprejemanje infra-rdeče svetlobe ne delujeta. 	<ol style="list-style-type: none"> 1. Odstranite led iz košarice. 2a. Očistite delce z diod za oddajanje in sprejemanje infra-rdeče svetlobe in ponovno prižgite aparat. 2b. Pokličite službo za podporo strankam če diodi tudi po čiščenju in ponovnem zagonu ne delujejo.

Led se sprijema	Priprava ledu traja preveč dolgo.	Prekinite pripravo ledu in jo ponovno zaženite, kadar se led stopi.
	Voda v posodi za vodo je preveč hladna.	Napolnite posodo z vodo temperature med 8°C in 25°C.
Cikel priprave ledu navzven deluje normalno, vendar se led ne pripravlja	Temperatura okolja ali vode v posodi je previsoka.	Zaženite pripravo ledu v okolju, kjer je temperatura nižja od 32°C in napolnite posodo za vodo s hladno vodo.
	Hladilni sistem pušča	Pokličite službo za podporo strankam
	Hladilni sistem je zamašen	Pokličite službo za podporo strankam
Slab rezultat priprave ledenih kock	<ol style="list-style-type: none"> 1. Slaba razpršitev toplote. 2. Previsoka temperatura vode. 3. Previsoka temperatura okolja. 	<ol style="list-style-type: none"> 1. Pustite vsaj 15 cm prostora z vseh strani aparata za primerno prezračevanje. 2. Napolnite posodo z vodo temperature med 8°C in 25°C. 3. Zaženite pripravo ledu v okolju, kjer je temperatura okolja °C med 10°C in 32°C.
Črpalka za vodo ne deluje ali povzroča hrup	<ol style="list-style-type: none"> 1. Črpalka za vodo je poškodovana 2. Naprava že dolgo ni bila očiščena, kar povzroči nastanek mukoidne substance na vstopu vode v črpalko za vodo in otežuje črpanje vode. 	<ol style="list-style-type: none"> 1. Obrnite se na vzdrževalno službo za zamenjavo črpalke za vodo 2. Napravo je treba čistiti enkrat tedensko ali enkrat na dva tedna, po potrebi lahko dodate tudi nekaj nevtralnih čistil (na primer detergent, milnico itd.)

TEHNIČNE LASTNOSTI

Model:	EM2101
Primerna podnebja:	ST/SN/N/T
Razred:	I
Vir napajanja:	220-240V/50-60Hz
Nazivna moč:	120W
Hladilno sredstvo/količina:	R600a/23g
Sredstvo za penjenje:	C ₅ H ₁₀
Neto teža :	8,3 Kg
Ohišje:	PP+SUS430
Dimenzije aparata (GxŠxV):	310*230*325 mm

PRAVILNO ODLAGANJE IZDELKA



Tudi Vi lahko pomagate varovati okolje!
Prosimo Vas, da spoštujete lokalne zakonske
predpise: vse odslužene električne naprave je
treba predati pristojnim centrom za reciklažo
elektronskih in električnih odpadkov.

