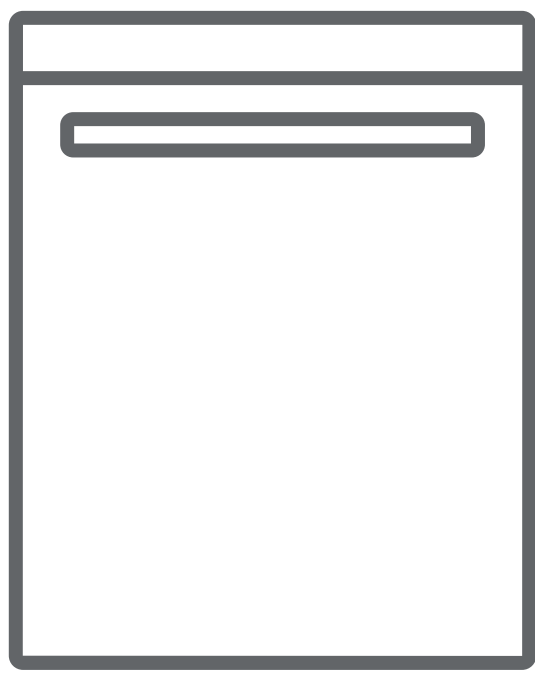




SL Pomivalni stroj / uporabniški priročnik

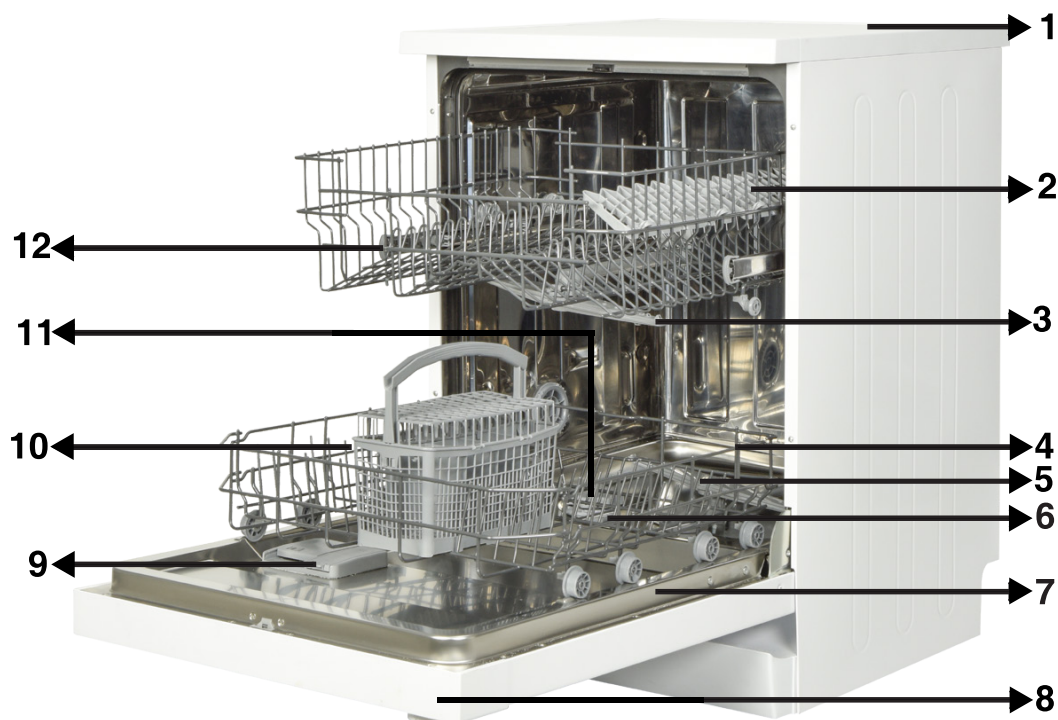


LC12A1EDBE / LC12A1EDBIXE

VSEBINA

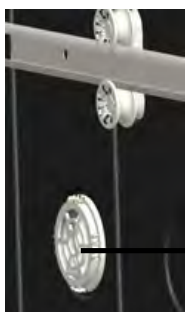
• Tehnicne lastnosti.....	4
• Potrdilo o skladnosti s standardi in testnimi podatki.....	5
Varnostna opozorila in priporočila.....	6
• Reciklaža.....	6
• Varnostna opozorila.....	6
• Priporočila.....	10
• Stvari, ki niso primerne za pomivanje v pomivalnem stroju.....	10
Namestitev naprave.....	11
• Postavitev naprave.....	11
• Dovodna cev za vodo.....	12
• Odvodna cev za vodo.....	12
• Električna priključitev.....	15
• Pred prvo uporabo naprave.....	16
Priprava naprave za uporabo.....	16
• Pomembnost mehčanja vode.....	16
• Dodajanje soli.....	16
• Testni trak.....	17
• Nastavitev porabe soli.....	17
• Uporaba detergenta.....	19
• Polnjenje predala za detergent.....	19
• Kombinirani detergenti.....	20
• Polnjenje in nastavljanje dodajanja loščila.....	20

Zlaganje posode v pomivalni stroj.....	22
• Različni načini nalaganja posode v košare.....	23
Opis programov.....	25
• Različni programi	25
Seznajte se z vašo napravo.....	26
Vklop naprave in izbira programa.....	28
• Vklop pomivalnega stroja.....	28
• Spremljanje programa.....	28
• Sprememba programa.....	29
• Sprememba programa s ponastavitvijo.....	29
• Izklop naprave.....	30
Čiščenje in vzdrževanje.....	31
• Filtri.....	31
• Razpršilne roke.....	31
• Filter v cevi.....	31
Kode okvar in kaj storiti v primeru okvare.....	32
Prakticni in uporabni nasveti.....	34



- 1. Delovni pult
- 2. Zgornja košara s policami
- 3. Zgornja razpršilna roka
- 4. Spodnja košara
- 5. Spodnja razpršilna roka
- 6. Filtri

- 7. Ploščica za tehnične navedbe
- 8. Nadzorna plošča
- 9. Predel za pralno sredstvo in sredstvo za izpiranje
- 10. Košara za pribor
- 11. Posoda za sol
- 12. Zaklep zgornje košare



Mini aktivna enota za sušenje: Ta sistem omogoča boljše sušenje vaše posode.

Tehnični podatki

Zmogljivost	12 položajev nastavitev
Višina	850 mm
Višina (brez delovne površine)	820 mm
Širina	598 mm
Globina	598 mm
Neto teža	46 kg
Električna napetost	220-240 V, 50 Hz
Skupna moč	1900 W
Grelna moč	1800 W
Črpalna moč	100 W
Sušilna moč	30 W
Vodni pritisk	0,03 MPa (0,3 bar)-1 MPa (10 bar)
Tok	10 A

Skladnost izdelka s standardi in testni podatki / Izjava EU o skladnosti

Ta izdelek izpolnjuje zahteve vseh ustreznih direktiv EU z ustreznimi usklajenimi standardi, ki veljajo za oznake CE.

Pomembna opozorila za uporabnika: Za elektronsko obliko tega uporabniškega priročnika se obrnite na naslednji naslov:

dishwasher@standardtest.info. V vašem elektronskem sporočilu navedite ime modela in serijsko število (20 števil), ki ju lahko najdete na vratih naprave.

VARNOSTNA OPOZORILA IN PRIPOROČILA

Recikliranje

- Nekateri deli stroja in embalaže so narejeni iz materialov, ki se lahko reciklirajo.
- Plastični deli so označeni z mednarodnimi kraticami: (>PE<, >PS<, >POM<, >PP<,....)
- Deli iz lepenke oz. kartona so narejeni iz recikliranega papirja, zato jih odvrzite v za recikliranje namenjene zabojnike za smeti.
- Ti materialni niso primerni za odlaganje v navadne zaboje za smeti. Namenjeni so reciklaži v reciklirnih centrih.
- O načinu odlaganja odpadkov se pozanimajte v za to pristojnih službah.

Varnostna opozorila

Ko prevzamete vaš stroj

- Preverite ali je med prevozom prišlo do kakšne poškodbe na embalaži ali na stroju. Nikoli ne prižigajte naprave, ki je kakorkoli poškodovana, temveč pokličite pooblaščen servis.
- Odvijte embalažo in odpadke odvrzite v skladu s predpisi o odlaganju odpadkov.

Stvari, na katere morate paziti, ko montirate stroj

- Izberite primerno, varno in ravno podlago, na katero boste postavili stroj.
- Montaža in priključitev stroja naj poteka po priloženih navodilih.
- Ta stroj naj montira in popravlja samo pooblaščen serviser.

- Uporabljajte samo originalne rezervne dele.
- Preden se lotite montaže, se prepričajte, da je stroj izklopljen iz električne napeljave.
- Preverite, ali je hišna električna napeljava pravilno napeljana in zavarovana.
- Vsi električne povezave se morajo ujemati z vrednostmi, ki so navedene na informacijski ploščici.
- Posebno pozori bodite in se prepričajte, da stroj ne stoji na električnem kablu.
- Nikoli ne uporabljajte podaljška ali podaljška z več vtičnicami oz. razdelilnikov. Po montaži stroja, mora biti vtičnica zlahka dosegljiva.
- Ko ste stroj namestili na ustrezno mesto, ga prvič zaženite praznega, tj. brez naložene posode.

Vsakodnevna raba

- Ta stroj je namenjen samo uporabi v gospodinjstvu; ne uporabljajte ga v druge namene. Garancija ne velja, če stroj uporabljate v komercialne namene.
- Ne stopajte, sedajte in ne polagajte težkih predmetov na odprta vrata pomivalnega stroja, saj se lahko staknejo ali pa se lahko prevrne stroj.
- V prašek ali sredstvo za izpiranje ne dodajajte nobenih drugih dodatkov. Uporabljajte le tiste detergente, ki so namenjeni pranju posode v vašem pralnem stroju. Naše podjetje ne odgovarja za škodo, ki bi utegnila nastati zaradi neupoštevanja tega navodila.
- Voda v pomivalnem stroju ni pitna, zato je ne pijte.
- Zaradi nevarnosti eksplozije ne dajajte v stroj nobenih kemičnih topil, npr. raztopil.

- Preden začnete s pranjem preverite, ali so plastični deli odporni na vročino.
- To napravo lahko uporabljajo otroci, starejši od 8 let, in osebe z zmanjšanimi telesnimi, čutnimi in duševnimi sposobnostmi ali pomanjkanjem izkušenj in znanja, če so pod nadzorom ali so dobili navodila glede varne uporabe naprave in razumejo vključene nevarnosti. Ne dovolite, da bi se otroci igrali s strojem. Čiščenja in vzdrževanja ne smejo opravljati otroci brez nadzora.
- V stroj ne dajajte stvari, ki niso primerne za pranje v pomivalnem stroju. Poleg tega upoštevajte, da košar ne smete prenapolniti. Naše podjetje ne odgovarja za kakršnekoli praske ali druge poškodbe, ki bi sicer utegnile nastati na notranjih površinah pomivalnega stroja zaradi premikanja košar.
- Ko je stroj prižgan in je začel teči program pranja, ne odpirajte vrat stroja, saj lahko pride do izteka vroče vode. Če se vrata med pranjem vendarle odprejo, varnostni sistem zagotavlja, da se stroj oz. pranje ustavi.
- Ne puščajte vrat stroja odprtih, saj to lahko povzroči nesrečo.
- Nože in druge ostre predmete postavite z navzdol obrnjenimi rezili v priboru namenjeno košarico.
- Če je napajalni kabel poškodovan, ga mora zamenjati proizvajalec, njegov serviser ali podobna usposobljena oseba.
- Naprava ni namenjena za uporabo osebam (vključno z otroki), ki nimajo dovolj znanja ali izkušenj, razen če jih pri tem ne nadzoruje ali jih o pravilni uporabi pouči oseba, ki je odgovorna za njihovo varnost.

- Če je pri možnosti EnergySave izbrano »Da«, potem se vrata po končanem programu odprejo. V roku 1 minute ne zapirajte vrat na silo, da ne poškodujete mehanizma za samodejno odpiranje vrat. Za učinkovito sušenje morajo biti vrata odprta 30 minut. (pri modelih s sistemom za samodejno odpiranje vrat)

Opozorilo: Ne stojte pred vrati, ko zaslišite zvok za samodejno odpiranje vrat.

Za varnost otrok

- Ko odstranite embalažni material, poskrbite, da ta ne bo na dosegu otrok.
- Ne dovolite, da bi se otroci igrali s strojem ali ga vklapljali.
- Prašek in sredstvo za izpiranje shranjujte nedosegljivo otrokom.
- Ne dovolite, da bi bili otroci v bližini stroja, kadar je le-ta odprt, saj obstaja možnost, da so v stroju ostanki čistil.
- Poskrbite, da vaš stari stroj ne predstavlja nobene nevarnosti vašim otrokom. Zgodilo se je že, da so se otroci zaklenili v odslužene stroje. Da se izognete taki situaciji, uničite ključavnico na vratih starega stroja in odstranite vse električne kable.

V primeru motenj ali slabega delovanja

- Vsako napako v stroju mora popraviti le za-to usposobljena oseba. Kakršnokoli popravilo s strani nepooblaščenega osebe pomeni neveljavnost naše garancije.
- Pred vsakim popravilom se prepričajte, da je stroj ugasnjen in izklopljen iz električnega toka. Ko stroj izklapljate, ne vlecite za kabel. Poskrbite, da je pipa zaprta.

Priporočila

- Da prihranite energijo in vodo, pred pranjem s posode odstranite ostanke hrane. Perite, kadar je stroj polno naložen.
- Program predpranja uporabljajte le, kadar je to potrebno.
- Posodo, kakršni so npr. kozarci, sklede in lončki oz. skodelice, nalagajte v stroj tako, da je obrnjena navzdol.
- Priporočamo vam, da v stroj ne nalagate posode, ki ni namenjena pranju v pralnem stroju ali je označena kot taka.

Predmeti, ki ne sodijo v pomivalni stroj

- Cigaretetni pepel, ostanki sveč, lak, barva, kemične snovi, materiali iz železne zlitine;
- Vilice, žlice in noži z lesenimi, slonokoščnimi ali biserovinastimi ročaji, lepljeni predmeti, predmeti, ki so zapacani z abrazivnimi, kislinskimi ali baznimi kemikalijami.
- Plastični predmeti, ki niso vročinsko odporni, bakrena ali kositrna posoda;
- Aluminijski in srebrni predmeti (lahko se razbarvajo, postanejo motni);
- Določeni tipi občutljivega stekla in okrašeni porcelan, saj lahko vzorci zbledijo po prvem pranju; določeni kristalni predmeti, saj lahko čez čas izgubijo na prosojnosti, lepljeni noži, ki niso odporni na vročino, kozarci iz svinčenega kristala, rezalne deske, predmeti iz sintetičnih vlaken;
- Vpojni predmeti, kot npr. gobe ali kuhinjske krpe niso primerne za pranje v pralnem stroju.

Opozorilo: Poskrbite, da boste v prihodnje kupovali posodo, ki bo pralna v pomivalnem stroju.

NAMEŠČANJE STROJA

Postavitev stroja

Ko izbirate prostor, kamor boste postavili vaš stroj, poskrbite da bo to prostor, na katerem ga boste z lahkoto polnili in praznili.

Stroja ne postavljajte v prostor, kjer bi sobna temperatura lahko padla pod 0 °C.

Preden stroj postavite na določeno mesto, odstranite embalažo, tako da upoštevate opozorila na njej.

Stroj postavite v bližino vodne pipe ali odtoka. Preden stroj postavite na določeno mesto upoštevajte, da ne bo mogoče spreminjati povezav, ko bodo te enkrat narejene.

Stroja ne premikajte s prijemanjem za vrata ali stranske plošče.

Poskrbite, da boste okrog stroja pustili nekaj prostora, ki vam bo med čiščenjem služil za premikanje nazaj in naprej.

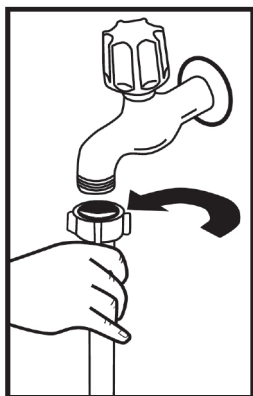
Poskrbite, da med nameščanjem stroja ne stisnete odvodne in dovodne cevi. Poskrbite tudi, da stroj ne stoji na električnem kablu.

Stroj ima vgrajene prilagodljive nožice, s katerimi poskrbite, da stroj stoji trdno in v ravnovesju. Pravilna postavitev stroja zagotavlja, da se vrata odpirajo in zapirajo brez težav.

Če se vrata vašega stroja ne zaprejo pravilno, preverite, ali stroj stabilno stoji na tleh; če ne, prilagodite prilagodljive nožice in poskrbite, da bo stroj stabilen.

Vodne povezave

Poskrbite, da je hišna vodovodna napeljava primerna za namestitev pomivalnega stroja. Priporočamo vam tudi, da vstavite filter na vhod vašega stanovanja, s čimer se izognete poškodovanju vašega stroja zaradi zunanjega onesnaževanja (pesek, glina, rja itd.), ki se občasno preko glavnih cevi prenese tudi na notranjo vodno napeljavo in da preprečite nezaželene posledice, kot npr. porumenelost in nabiranje usedline po pranju.



Dovodna cev za vodo

Ne uporabljajte rabljenih/starih dovodnih cevi za vodo, temveč le tisto, ki je bila priložena vašemu novemu pralnemu stroju. Če želite priključiti novo ali dalj časa neuporabljeno cev, pustite pred priključitvijo nekaj časa skozi teči vodo. Dovodno cev priključite direktno na pipo. Vodni pritisk mora biti najmanj 0,03 Mpa in največ 1 Mpa. Če je pritisk večji od 1 Mpa, morate med pipo in cev namestiti regulator-vodnega pritiska.

Ko ste cev priključili na pipo, odprite vodo in preverite, ali je cev vodotesna. Poskrbite, da boste vodo zaprli po vsakem pranju.

Priključek za vodo:

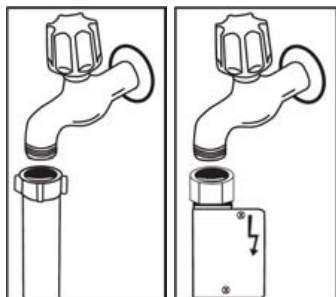
Upoštevajte oznako na cevi za dovod vode!

Če so modeli označeni s 25 °, temperatura vode je lahko max. 25 ° C (hladna voda).

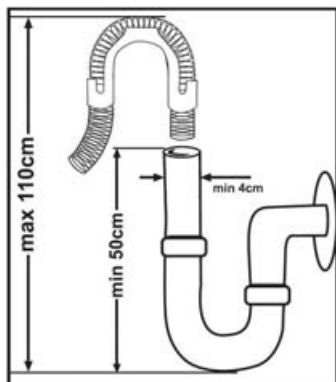
Za vse ostale modele:

Prioriteta hladna voda; topla voda max.

temperatura 60 ° C.



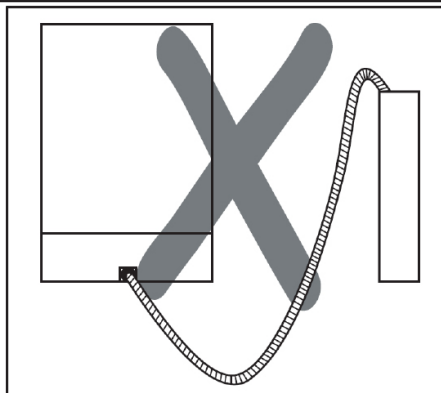
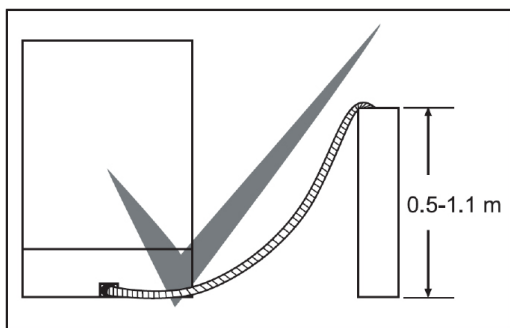
OPOMBA: V nekaterih modelih je vgrajen sistem »Aquastop«. Če uporabljate sistem »Aquastop«, obstaja nevarnost napetosti. Ne prerežite cevi sistema »Aquastop«. Prav tako je ne zvijajte ali prepogibajte.



Odvodna cev za vodo

Drenažna cev je lahko priključena direktno na odtok ali pa na odtočno cev korita. S posebej ukrivljenim vodilom za cev (če je na voljo), odteka voda direktno v odtok korita, na katerega je z ukrivljenim vodilom napeljana drenažna cev. Ta povezava mora biti napeljana vsaj 50 cm in največ 110 cm od nivoja tal.

Opozorilo: Če je drenažna cev daljša od 4 m, se vam lahko zgodi, da bo posoda ostala umazana. Proizvajalec v tem primeru ne prevzema odgovornosti.



Električna povezava

Ozemljeni vtič vašega stroja morate vključiti v ozemljeno vtičnico ustrezne napetosti in toka. Če nimate ozemljitve, naj jo izvede za to usposobljen električar. Če boste stroj uporabljali brez ustrezne ozemljitve, proizvajalec ne prevzema odgovornosti za kakršnokoli škodo, ki bi utegnila nastati.

Vtič na tej napravi ima lahko vgrajeno varovalko 13A, odvisno od ciljne države. (Na primer Velika Britanija, Saudska Arabija)

Vaš stroj je narejen za napetosti od 220–240 V. Če je napetost na vašem omrežju 110 V, priključite vmesnik s 110/220 V in 3000 W. Med nameščanjem naprava ne sme biti vklopljena.

Vedno uporabljajte priloženi oblečeni kabel z vtičem.

Delovanje stroja pod nizko napetostjo bo rezultiralo v slabši kakovosti pranja.

Električne kable naj menja samo pooblaščen serviser ali za to usposobljeni električar. Neupoštevanje tega lahko privede do nesreče.

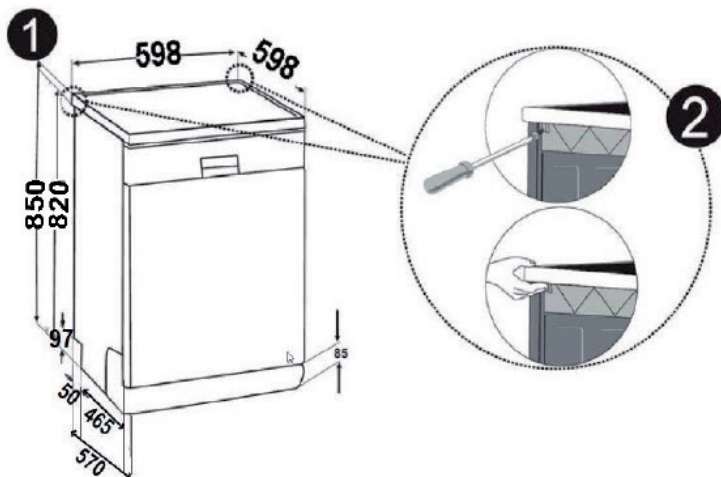
Ko stroj konča s pomivanjem, vedno izklopite stroj iz električnega omrežja.

Zaradi nevarnosti električnega šoka, naprave ne izklaplajte z mokrimi rokami.

Naprave ne izklaplajte z vlečenjem kabla, temveč jo izklopite z vlečenjem vtiča iz vtičnice. Nikoli ne vlecite napajalnega kabla.

Nameščanje stroja pod pult

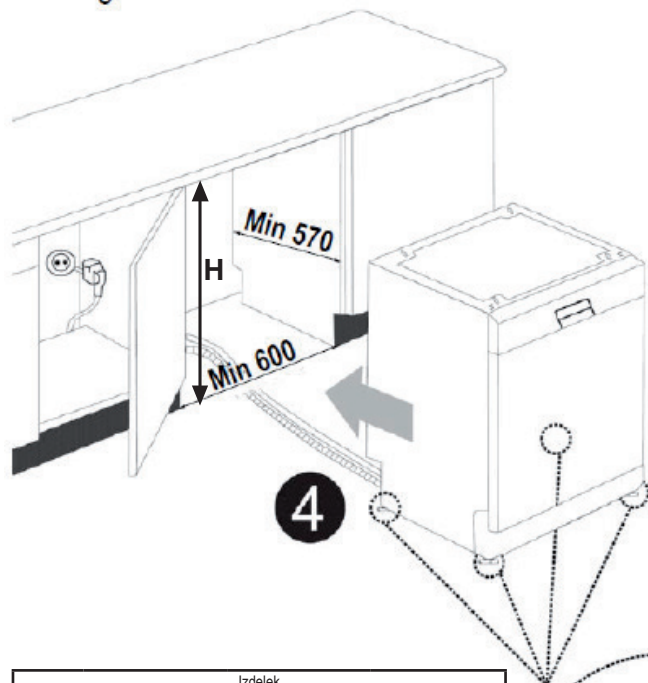
Če želite namesti stroj pod pult, preverite, ali imate pod pultom dovolj prostora in ali sta ožičenje in vodovodna napeljava primerni. **1** Če se odločite, da je prostor pod pultom primeren za namestitev stroja, odstranite delovno površino, kot prikazuje slika. **2**



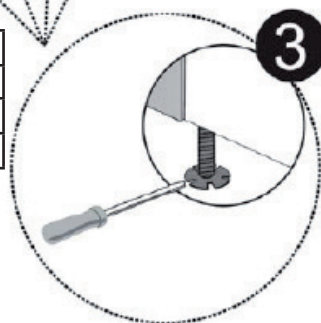
Opozorilo: Del, pod katerega bomo namestili stroj, mora biti stabilen in ne sme omogočati motenj ravnotežja.

Če želite odstraniti delovno površino, odstranite vijake, ki držijo delovno površino in se nahajajo na zadnjem delu stroja; nato potisnite sprednjo ploščo 1 cm od sprednje strani proti zadnjemu delu in jo dvignite.

Prilagodite nožice stroja glede na naklon tal.**3** Namestite stroj, tako da ga potisnete pod pult, pri tem pa pazite, da se cevi ne zdrobijo ali zvijejo.**4**



Izdelek			
	Brez izolacije	Z izolacijo	
	Celotni izdelek	Za 2. košaro	Za 3. košaro
Višina	820 mm	830 mm	835 mm



Opozorilo: Ko odstranite delovno površino, morate stroj namestiti v zaprt prostor z dimenzijami, ki so prikazane na sliki.

Pred prvo uporabo stroja:

- Preverite, ali električno omrežje in vodovodna napeljava ustrezata specifikacijam, navedenim v navodilih za montažo stroja.
- Odstranite vso embalažo iz notranjosti stroja.
- Nastavite sistem za mehčanje vode.
- V rezervoar za sol stresite 1 kilograma soli in dolijte vodo do vrha.
- Napolnite predelek za sredstvo za izpiranje in lesk.

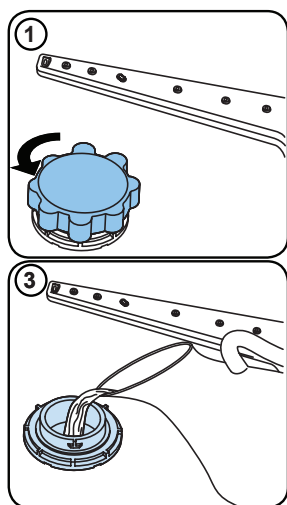
PRIPRAVA STROJA ZA UPORABO

Pomembnost mehčanja vode

Za učinkovito pomivanje posode potrebuje stroj mehko vodo, torej vodo z manj apnenca, sicer se bodo na posodi in v notranjosti stroja nabirale bele apnenčaste obloge, kar zmanjšuje učinkovitost pomivanja in sušenja, posoda pa nima pravega leska. Ko voda teče skozi sistem za mehčanje, ta iz nje odstrani ione, ki povzročajo trdoto. Voda tako postane primerno mehka za učinkovito pomivanje posode. Ioni, ki povzročajo trdoto vode, se bolj ali manj hitro (odvisno od trdote vode v vodovodu) nabirajo v sistemu za mehčanje, zato je treba ta sistem redno čistiti, da bo tudi pri naslednjem pomivanju učinkovito deloval. V ta namen se uporablja sol za pomivalne stroje.

Polnjenje rezervoarja za sol

Uporabite sol za mehčanje vode, ki je izdelana posebej za



pomivalne stroje. Če želite nasuti sol za mehčanje vode, izvlecite spodnjo košaro in nato odprite pokrovček rezervoarja za sol tako, da ga zavrtite v nasprotni smeri urinega kazalca. **1**

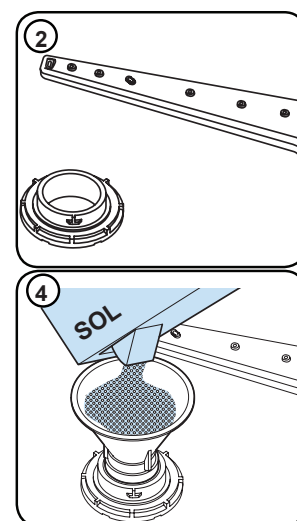
2 Pred prvo uporabo nasujte v rezervoar 1 kilograma soli in dolijte vodo do vrha. **3** Dodajanje soli in nalivanje vode si lahko olajšate s priloženim lijakom. **4** Nato znova namestite pokrovček in ga privijte.

Po vsakih 20–30 pomivanjih dodajte v stroj toliko soli, da bo rezervoar poln (približno 1 kilograma).

Rezervoar za sol napolnite z vodo le pri prvi uporabi.

Za mehčanje vode priporočamo uporabo drobnozrnate soli ali soli v prahu.

V stroj ne dajajte jedilne soli, sicer bi se lahko učinkovitost sistema za mehčanje vode sčasoma zmanjšala.




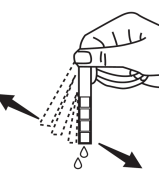
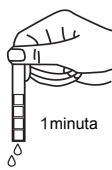
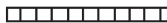

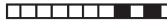





Ob vklopu pomivalnega stroja se rezervoar za sol napolni z vodo, zato dodajte sol, preden stroj vklopite.

Sol, ki ste jo raztresli pri polnjenju rezervoarja, bo med pomivanjem takoj odstranjena. Če ne nameravate pomivati posode takoj po tem, ko ste rezervoar napolnili s soljo, vklopite kratek program pomivanja pri praznem stroju, da preprečite poškodbe (in korozijo) stroja zaradi soli, ki ste jo raztresli pri polnjenju rezervoarja za sol.

Testni trak

Učinkovitost pomivanja vašega stroja je odvisna od mehкости vode iz pipe. Zaradi tega je vaš stroj opremljen s sistemom za zmanjševanje trdote vode iz vodovodnega omrežja. Učinkovitost pomivanja vašega stroja je odvisna od mehкости vode iz pipe. Da ugotovite trdoto vode v svojem območju, pokličite lokalni vodovod ali sami določite trdnost s pomočjo testnega traku (če je na voljo).

Odprite testni trak.	Odprite pipo za 1 minuto.	Testni trak dajte pod vodo za 1 sekundo.	Ko vzamete trak izpod vode, ga stresite.	Počakajte 1 minuto.	Nastavite trdoto vode v skladu z rezultatom, ki ste ga dobili s pomočjo testnega traku.
					Stopnja 1  Ni vodnega kamna Stopnja 2  Zelo malo vodnega kamna Stopnja 3  Malo vodnega kamna Stopnja 4  Srednje veliko vodnega kamna Stopnja 5  Vodni kamen Stopnja 6  Veliko vodnega kamna

Nastavitev porabe soli

Tabela za nastavitev stopnje trdote vode

Raven	Nemško dH	Francosko dF	Britansko dE	Indikator
1	0–5	0–9	0–6	Na zaslonu vidite L1.
2	6–11	10–20	7–14	Na zaslonu vidite L2.
3	12–17	21–30	15–21	Na zaslonu vidite L3.
4	18–22	31–40	22–28	Na zaslonu vidite L4.
5	23–31	41–55	29–39	Na zaslonu vidite L5.
6	32–50	56–90	40–63	Na zaslonu vidite L6.

Če je trdota vode, ki jo uporabljate, nad 90 dF (Francoska trdota) ali če uporabljate dobro vodo, vam priporočamo, da uporabite filter in napravo za izboljšanje vode.

POZOR: Stopnja trdote vode je tovarniško nastavljena na 3. Trdoto vode nastavite v skladu s tem, kako trda je voda iz vašega vodovoda.

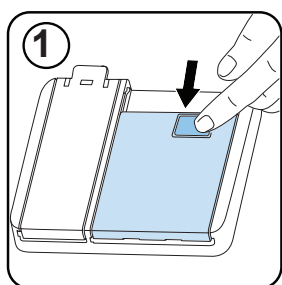
Uporaba detergenta

Uporabljajte detergent, ki je izdelan posebej za gospodinjske pomivalne stroje. Za gospodinjske pomivalne stroje se dobijo detergenti v prašku, gelu in tabletah. Detergent morate dati v predal pred zagonom naprave. Hranite ga v hladnem in suhem prostoru, izven dosega otrok.

Ne dajajte v predal za detergent več detergenta, kot je potrebno, saj se sicer lahko pojavijo praske na kozarcih, pa tudi detergent se bo slabo raztopil.

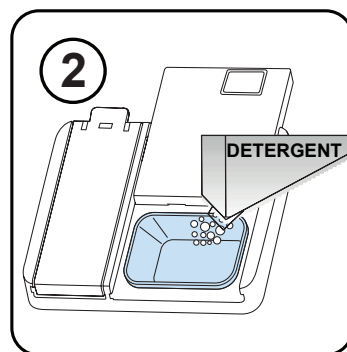
Če potrebujete več informacij o tem, kako uporabljati detergent, se obrnite neposredno na proizvajalca detergenta.

Polnjenje predala za detergent



Pritisnite na jeziček, da se predal za detergent odpre, kot je prikazano na sliki 1. Predal za detergent ima v notranjosti oznake, s katerimi lahko določite ustrezno količino detergenta. V predal lahko daste največ 40 cm³ detergenta. Odprite detergent za pomivalni stroj in ga natresite v večji predal 2. Če je posoda bolj umazana, ga natresite 25 cm³,

če pa je manj umazana, pa 15 cm³. 2 Če je posoda umazana že dlje časa in če so na njej zasušeni ostanki hrane, ali če ste posodo naložili tako, da se prekriva, dajte v predal za predpomivanje a 5 cm³ detergenta in nato zaženite pomivalni stroj. Morda boste morali glede na umazanost posode in glede na stopnjo trdote vode v vaši vodovodni napeljavi v napravo dati več detergenta.



Kombinirani detergenti

Proizvajalci detergentov izdelujejo tudi kombinirane detergente, ki se imenujejo 2 v 1, 3 v 1, 5 v 1, itd.

Detergenti 2 v 1 vsebujejo detergenti in sol ali loščilo. Pri uporabi detergenta 2 v 1 morate upoštevati, iz česa je sestavljena tableta.

Drugi detergenti v tabletah so sestavljeni iz detergenta, loščila, soli in različnih dodatnih funkcij.

Na splošno kombinirani detergenti dajejo zadovoljive rezultate le pod določenimi pogoji, saj vsebujejo loščilo in sol v vnaprej določeni količini.

Česa se je treba pri uporabi te vrste izdelkov zavedati

- Vedno preverite lastnosti izdelka, če uporabljate kombiniran detergent ali ne.
- Preverite, če je detergent, ki ga uporabljate primeren za vodo, ki jo uporablja vaš pomivalni stroj.
- Pri uporabi takih izdelkov upoštevajte navodila na embalaži.
- Če je detergent v obliki tablete, tablete nikoli ne dajte v notranjost naprave ali v košarico za pribor. Vedno jo dajte v predal za detergent.
- Detergenti dajejo dobre rezultate samo pri določenih načinih uporabe. Če uporabljate detergent v tabletah, se pri proizvajalcu pozanimajte o primernem načinu uporabe.
- Če so pogoji uporabe takega detergenta in nastavitve pomivalnega stroja primerne, boste zmanjšali porabo soli in loščila.
- Če posoda, ki ste jo pomivali z detergentom 2 v 1 ali 3 v 1, ni dobro pomita (če je posoda apnenčasta in mokra), se obrnite na proizvajalca detergenta. Garancija ne pokriva pritožb, ki bi bile posledica uporabe te vrste detergentov.

Priporočljiva uporaba: Če želite z uporabo kombiniranih detergentov doseči kar najboljše rezultate, dajte v pomivalni stroj tudi sol in loščilo, trdoto vode in dodajanje loščila pa nastavite na najnižjo nastavitvev.



Topnosti detergentov v obliki tablet se razlikujejo po temperaturi in času, glede na posameznega proizvajalca detergenta. Uporabe detergentov v takšni obliki v kratkih programih zato ne priporočamo. Mnogo bolj primerni za kratke programe so detergenti v prahu.

Opozorilo: Če nastane kakršnakoli težava, na katero prej niste naleteli in izvira iz uporabe kombiniranega detergenta, se obrnite neposredno na proizvajalca detergenta.

Če prenehate z uporabo kombiniranega detergenta

- Napolnite predala za sol in loščilo.
- Nastavite trdoto vode na najvišjo nastavitvev in zaženite prazen pomivalni stroj.
- Nastavite trdoto vode.
- Nastavite primerno dodajanje loščila.

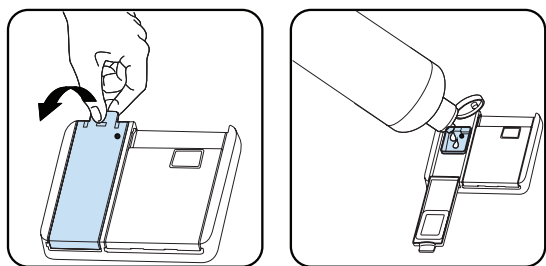
Polnjenje sredstva za spiranje in nastavitvev

Za polnjenje predela sredstva za spiranje odprite pokrovček predela sredstva za spiranje. Predel do oznake MAX napolnite s sredstvom za spiranje in zaprite pokrov. Pazite, da preveč ne napolnite predela sredstva za spiranje in obrišite možno razlito sredstvo.

Za spremembo ravni sredstva za spiranje pred vklopom stroja upoštevajte naslednje korake:

- Stroj vklopite s pritiskom gumba za vklop/izklop.
- Takoj po vklopu stroja gumb za navzgor pritisnite za vsaj 5 sekund.
- Ko se prikaže »rA«, sprostite Programski gumb. Nastavitvev količine sredstva za izpiranje sledi nastavitvi stopnje trdote vode. Nato se prikaže zadnja izbrana raven.
- Raven spremenite tako, da pritisnete gumb programa.
- Če želite shraniti nastavitvev, izklopite stroj.
- Tovarniška nastavitvev je »4«.

Če posoda ni primerno posušena oz. ima pike, povečajte raven. Če se na vaši posodi pojavljajo modri madeži, znižajte raven.



Raven	Odmerek belila	Indikator
1	Sredstvo za izpiranje ni odmerjeno.	Na zaslonu je prikazana oznaka r1.
2	Odmerjen je 1 odmerek.	Na zaslonu je prikazana oznaka r2.
3	Odmerjena sta 2 odmerka.	Na zaslonu je prikazana oznaka r3.
4	Odmerjeni so 3 odmerki.	Na zaslonu je prikazana oznaka r4.
5	Odmerjeni so 4 odmerki.	Na zaslonu je prikazana oznaka r5.

Zlaganje posode v pomivalni stroj

Če pravilno zložite posodo v pomivalni stroj, bo ta kar najbolje deloval, porabil kar najmanj energije in dobro pomil in posušil posodo.

V pomivalnem stroju sta dve košari, v kateri lahko naložite posodo. V spodnjo košaro lahko naložite okrogle in globoke kose posode, kot so lonci z dolgimi ročaji, pokrovke, krožniki, krožnike za solato, pribor.

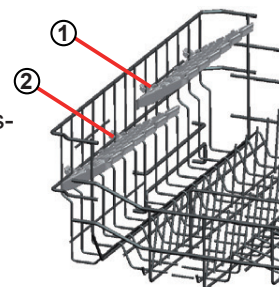
Zgornja košara je bila izdelana za čajne krožničke, desertne krožnike, posodice za solato, skodelice in kozarce. Kozarce in čaše z dolgimi peclji postavite tako, da so naslonjeni na rob košare, na nosilec ali na žičnato podporo za kozarce, ne pa na druge kose posode. Ne naslanjajte kozarcev s peclji drugega na drugega, saj tako ne bodo stabilni in se lahko poškodujejo.

Najbolj primerno je, da tanke in ravne kose posode daste v srednji del košare. Žlice dajte med ostali pribor, da se ne bodo zlepile med seboj. Da bi bil pribor kar najbolje pomit, uporabljajte košarico za pribor. Da bi se izognili poškodbam, predmete z dolgim ročajem in ostro konico, kot so servirne vilice in noži, vedno obrnite s konico navzdol, ali pa jih dajte vodoravno v košaro.

Opozorilo: Posodo zložite v košare tako, da ne bo ovirala vrtenja zgornje in spodnje razpršilne roke.

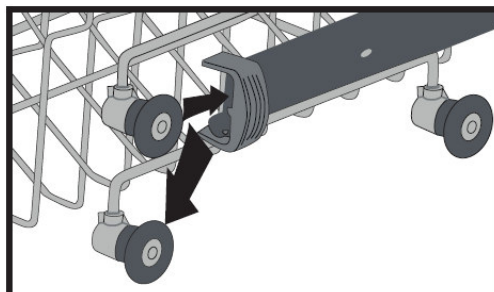
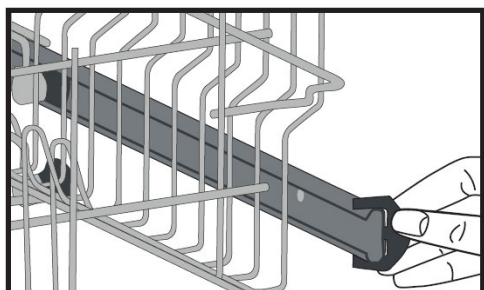
Mreža za posodo

Pod te mrežice lahko zaradi prilagodljivosti po višini postavite kozarce različnih velikosti. Mreže lahko uporabljate na 2 različnih višinah.



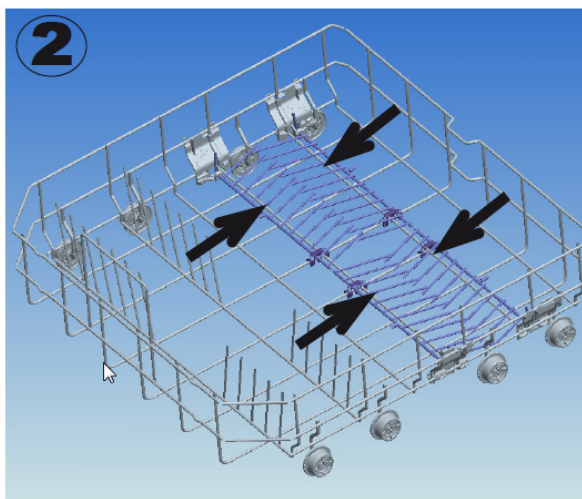
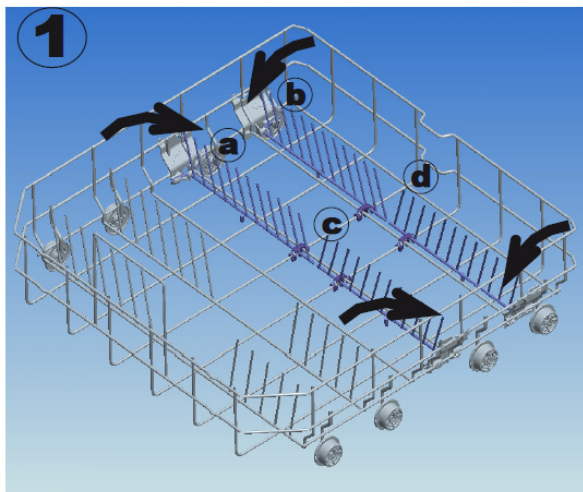
Nastavitev višine zgornje košare

Zgornja košara stroja je v pokončnem položaju. Ko daste zgornjo košaro v nižji položaj, lahko na zgornjo košaro postavite in na njej perete velike krožnike. Odprite zadrževalne dele košare na koncu vodil zgornje košare, tako da jih obrnete na stran in odstranite košaro. Spremenite položaj kolesc; ponovno namestite košaro na vodila in zaprite zadrževalne dele košare. Tako lahko postavite zgornjo košaro v nižji položaj.



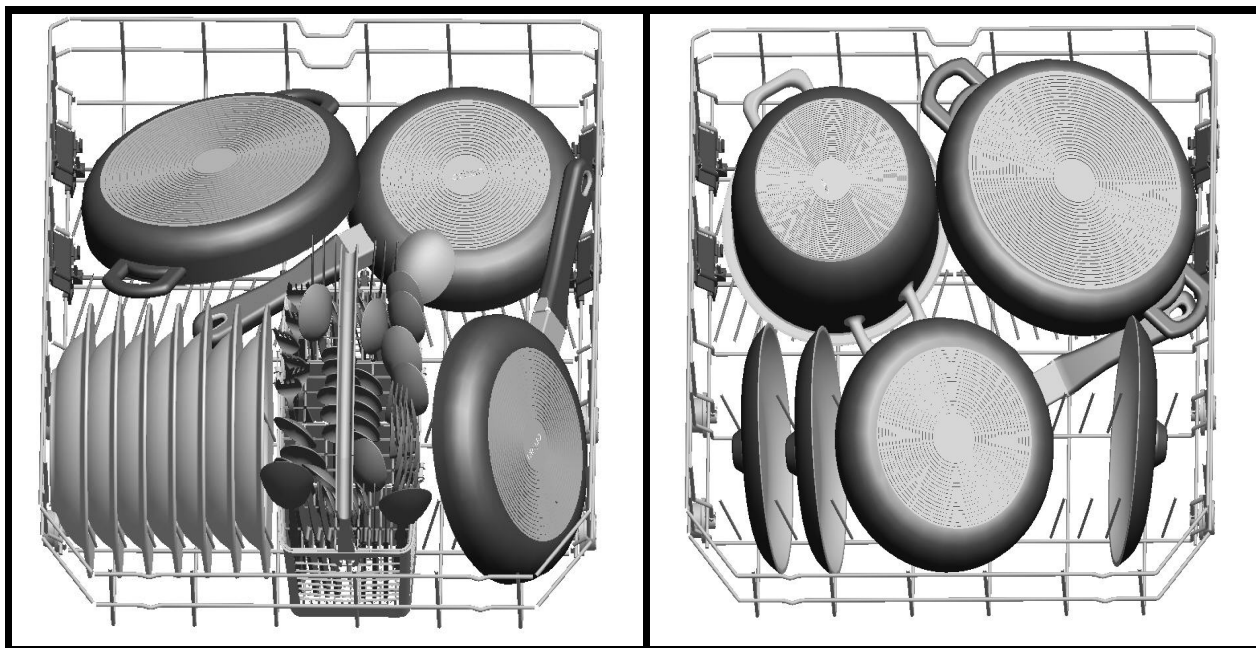
Zložljive police Spodnje košare

Zložljive police vključujejo štiri dele za lažje nameščanje večjih posod, kot so lonci, ponve itd. Če je treba, lahko zložite vsak del posebej in tako pridobite več prostora.



Različni načini nalaganja posode v košare

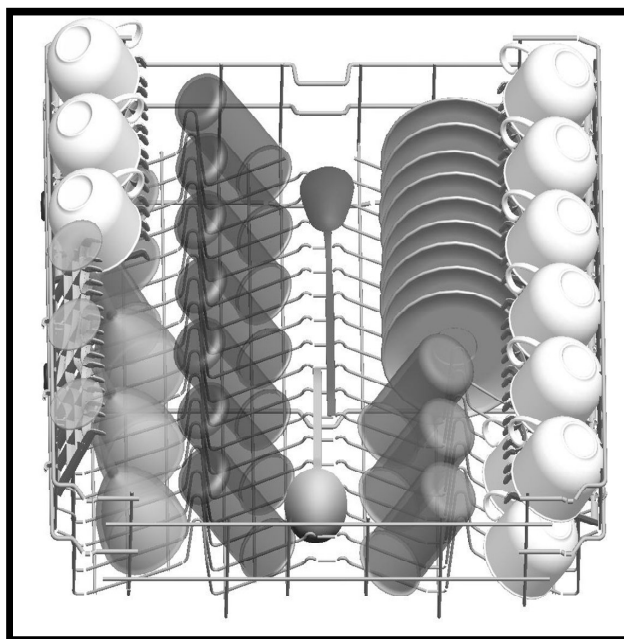
Spodnja košara



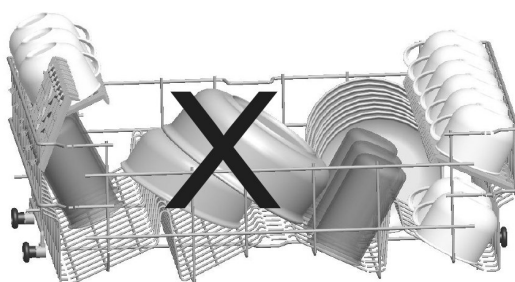
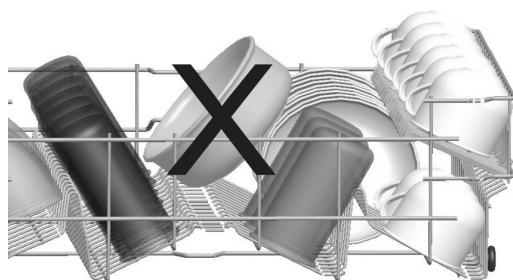
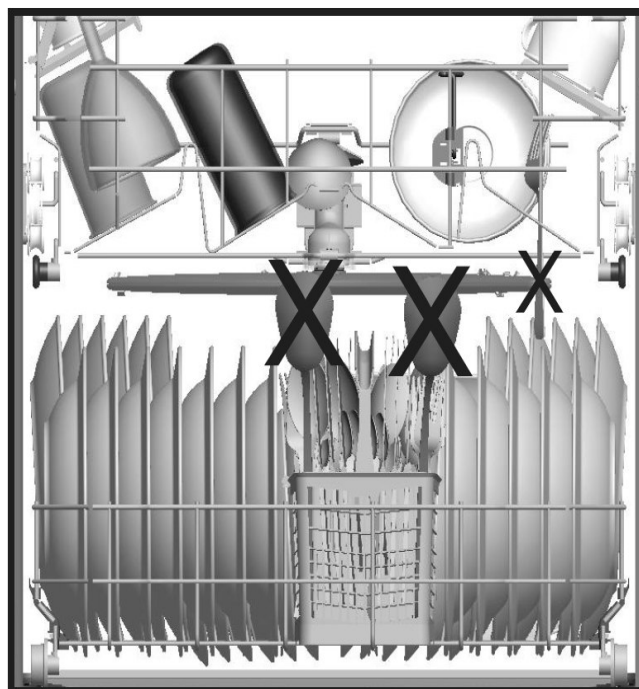
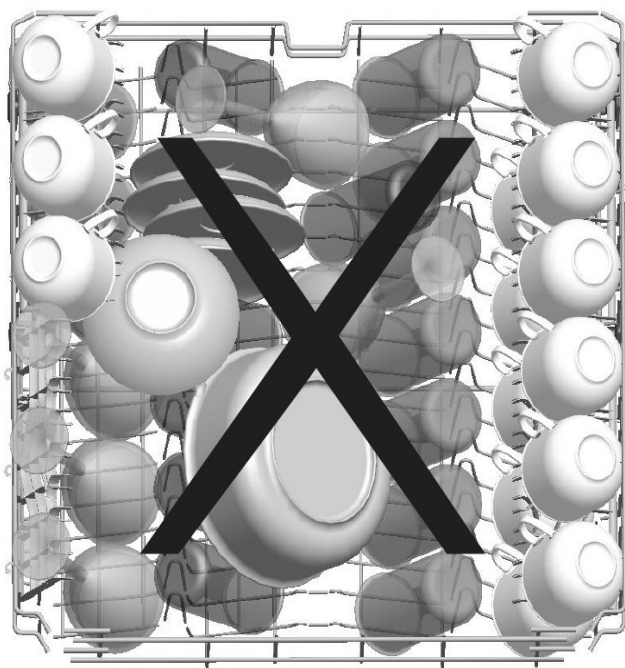
Nepravilno polnjenje

Nepravilno polnjenje lahko povzroči slabe zmogljivosti pranja in sušenja. Upoštevajte priporočila proizvajalca za dober rezultat.

Zgornja košara



Napačno nalaganje posode



Pomembno obvestilo za testne laboratorije

Za podrobnejše informacije o preizkusih učinkovitosti se obrnite na naslednji naslov: "dishwasher@standardtest.info". V vaši e-pošti prosimo navedite ime modela in serijsko številko (20 cifer), ki ga najdete na vratih aparata."

TABELA PROGRAMOV

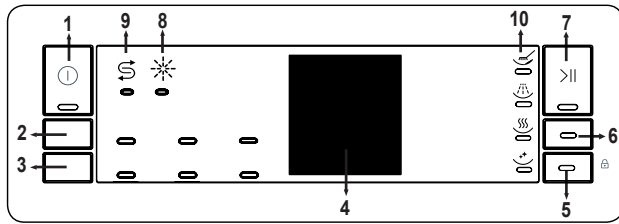
Line programa:	P1	P2	P3	P4	P5	P6
Predpomivanje		Hitri program 30'	Eko	Super 50'	Intenzivno 65 °C	Higiena 70 °C
Vista umazanje:	Primerno za izpiranje posode, ki jo nameravate pomiti pozneje.	Primerno za malo umazano posodo in hitro pomivanje.	Standardni program z zmanjšano porabo energije in vode za normalno umazano posodo, ki jo uporabljate vsak dan.	Hitrejši program, primeren za normalno umazano posodo, ki se dnevno uporablja.	Primerno za zelo umazano posodo.	Primerno za zelo umazano posodo, ki zahteva higienško pranje.
Raven umazanje:	Luč	Luč	Srednja	Srednja	Močno	Močno
"Količina detergenta: A: 28 cm ³ B: 15 cm ³ "	-	A	A	A	A	A
Trajanje programa (h:min):	00:15	00:30	03:25	00:50	01:57	02:07
Poraba električne energije (kWh / cikel):	0.020	0.740	0.923	1.100	1.700	1.900
Poraba vode (lt / cikel):	4.5	12.4	12.0	12.0	17.2	16.0

- Trajanje programa se lahko spreminja glede na količino posode, temperaturo vode, temperaturo okolice in izbrane dodatne funkcije.
- Vrednosti, dane za programe, ki niso ekološki, so samo okvirne
- Če ima vaš model senzor motnosti, namesto intenzivnega programa ima samodejni program.
- Eko program je primeren za čiščenje normalno umazane namizne posode, saj je za to uporabo najučinkovitejši program glede njegove kombinirane porabe energije in vode ter se uporablja za oceno skladnosti z zakonodajo EU o okoljskem oblikovanju.
- Pranje namiznega pribora v gospodinjskem pomivalnem stroju ponavadi porabi manj energije in vode v fazi uporabe kot ročno pomivanje posode, če gospodinjski pomivalni stroj uporabljate v skladu z navodili proizvajalca.
- Pri kratkih programih uporabite samo detergent v prahu.
- Kratki programi ne vključujejo sušenja.
- Za lažje sušenje priporočamo rahlo odpiranje vrat po končanem ciklu.
- Do podatkovne baze izdelkov, kjer so shranjene informacije o modelu, lahko dostopate z branjem QR kode na energijski nalepki.



OPOMBA: V skladu z uredbama 1016/2010 in 1059/2010 se vrednosti porabe energije v programu Eco lahko razlikujejo. Ta tabela je v skladu z uredbama 2019/2022 in 2017/2022.

NADZORNA PLOŠČA



1. Gumb za vklop/izkl

Stroj vklopite s pritiskom gumba za vklop/izklop. Lučka za vklop/izklop sveti, dokler je stroj vklopljen.

Če ne pritisnete nobenega gumba, stroj po 15 minutah preide v način pripravljenosti. Nato se stroj izklopi.

2. Gumb za izbiro program

Ustrezen program izberite s pritiskom na gumb za programe.

3. Gumb za zakasnit

Če ste pri zadnjem programu pomivanja uporabili dodatno funkcijo, ta funkcija ostane aktivna tudi pri naslednjem programu pomivanja. Če želite to funkcijo preklicati na novo izbranem programu za pomivanje, pritisnite gumb za polovično obremenitev, gumb za uporabo tablete ali gumb za zakasnitev ter ga pridržite, dokler ustrezne lučke ne ugasnejo oziroma stroj izklopite z gumbom za vklop/izklop, če ni noben program za pomivanje v teku. Če ne poteka program pomivanja, je stroj primarno prekinil delovanje in preklic opravite, kot je opisano zgoraj.

4. Indikator preostalega ča

Potek programa je mogoče spremljati s pomočjo lučk za pomivanje, izpiranje, sušenje in končanje (10) ter indikatorja za preostali čas. Stroj ostane tiho okoli 40 do 50 minut glede na potek programa, ki ste ga izbrali.

5. Gumb za uporabo table

Pritisnite gumb za uporabo tablete, da aktivirate možnost uporabe tablete, kadar uporabljate kombinirano pralno sredstvo, ki vsebuje sol in sredstvo za izpiranje.

6. Gumb za polovično obremenit

Zahvaljujoč funkciji polovične obremenitve vašega stroja lahko skrajšate trajanje izbranih programov in zmanjšate porabo energije in vode, tako da uporabite elektriko in vodo le za polovično obremenitev.

7. Gumb za zagon/prem

Pritisnite gumb za zagon/premor gumb za začetek programa. Lučka za pomivanje zasveti in indikator preostalega časa prikaže trajanje programa. Prav tako preostali čas prikazuje med potekom programa. Če med potekom programa odprete vrata stroja, je trajanje programa prekinjeno in LED-lučka za zagon/premor utripa.

8. Indikator sredstva za izpiran

Kadar je raven sredstva za izpiranje nizka, zasveti opozorilni indikator za pomanjkanje sredstva za izpiranje, ki ga morate dodati v predalček.

9. Indikator so

Kadar ni dovolj soli za mehčanje vode, bo zasvetil opozorilni indikator za pomanjkanje soli, kar pomeni, da morate napolniti posodo za sol.

10. Indikatorji korakov pomiva

Potek programa lahko spremljate s pomočjo lučk programov na nadzorni plošči.

- Pomivanje
- Izpiranje
- Sušenje
- Končano



OPOMBA: Otroško ključavnico lahko aktivirate/deaktivirate, če pritisnete gumb za uporabo tablete (5) in ga pridržite za 3 sekunde. Ko je ključavnica aktivirana, utripajo vse LED-lučke in na indikatorju preostalega časa (4) se enkrat prikaže napis »CL«. Ko je ključavnica deaktivirana, vse lučke in napis »CL« utripnejo dvakrat.



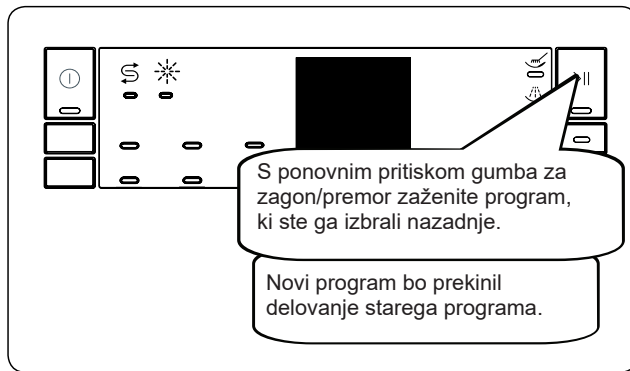
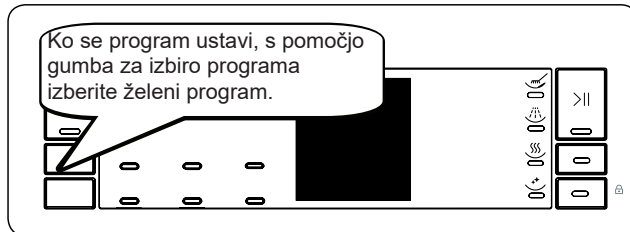
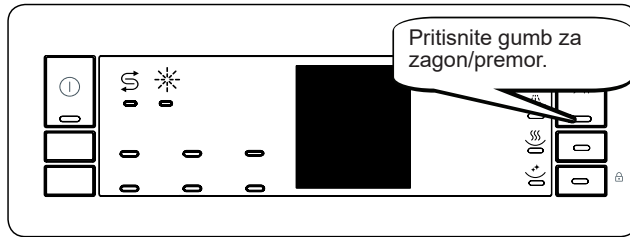
OPOMBA: Začetek programa lahko zakasnite za 1–2 ... 24 ur, tako da pred začetkom programa pritisnete gumb za zakasnitev (2). Če želite spremeniti čas zamika, pritisnite najprej gumb za zagon/premor in potem gumb za zamik, da izberete nov čas zamika. Za aktivacijo novega časa zamika pritisnite gumb za zagon/premor. Za preklic zamika preklopite na 0 ur z uporabo gumba za zamik.



OPOMBA: Če stroj izklopite po izbiri časa zamika in po začetku programa, je čas zamika preklican.

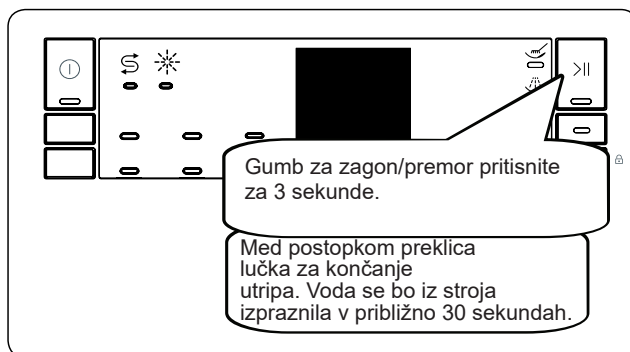
Spreminjanje programa

Če želite spremeniti program, ko stroj že obratuje.

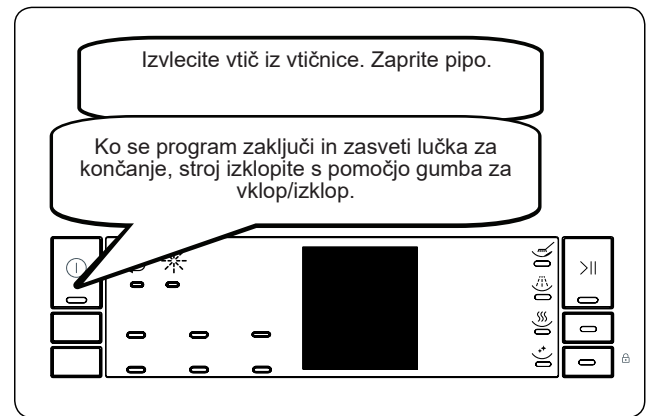


Preklic programa

Če želite preklicati program, kadar je že v teku.



Izklop stroja



OPOMBA: Ne odpirajte vrat, dokler se program ne zaključi.

OPOMBA: Ob koncu programa pomicvanja lahko pustite vrata stroja priprta, da pospešite sušenje.

OPOMBA: Če so vrata stroja odprta ali med delovanjem pride do izpada električnega napajanja, se bo program nadaljeval, ko bodo vrata zaprta oziroma bo spet na voljo električno napajanje.

ČIŠČENJE IN VZDRŽEVANJE

Čiščenje pomivalnega stroja je pomembno za vzdrževanje življenjske dobe stroja. Prepričajte se, da je nastavitev mehčanja vode (če je na voljo) pravilno izvedena in da je uporabljena pravilna količina detergenta, da preprečite kopičenje vodnega kamna. Ko se prižge lučka sensorja soli, napolnite predalček za sol.

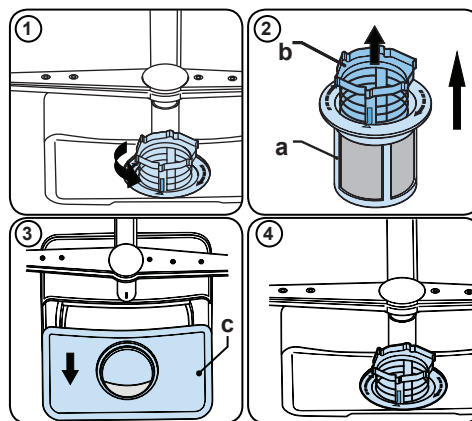
Olje in vodni kamen se lahko sčasoma naberejo v vašem pomivalnem stroju. Če se to zgodi:

- Napolnite predal za detergent, vendar ne nalagajte nobene posode. Izberite program, ki deluje pri visoki temperaturi, in pomivalni stroj zaženite prazen. Če s tem pomivalni stroj ne očistite dovolj, uporabite čistilno sredstvo, namenjeno za uporabo s pomivalnimi stroji.
- Da podaljšate življenjsko dobo pomivalnega stroja, aparat redno čistite vsak mesec
- Redno obrišite tesnila na vratih z vlažno krpo, da odstranite nakopičene ostanke ali tuje predmete.

Filtri

Filtre in brizgalne ročice očistite vsaj enkrat na teden. Če na grobih in finih filterjih ostanejo ostali ostanke hrane ali tuji predmeti, odstranite filtre in jih temeljito sperite pod tekočo vodo.

- a) Mikro filter b) Grobi filter
c) Kovinski filter

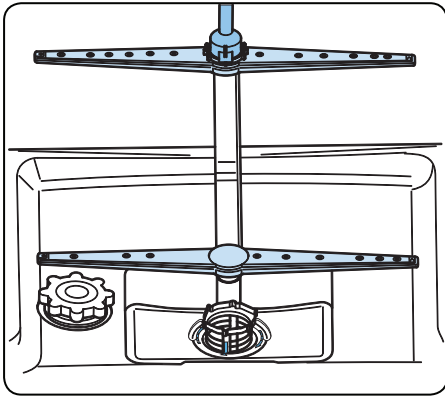


Če želite odstraniti in očistiti kombinacijo filtra, jo obrnite v nasprotni smeri urinega kazalca in jo dvignite tako, da jo dvignete navzgor (1). Grobi filter izvlecite iz mikrofiltra (2). Nato potegnite in odstranite kovinski filter (3). Izperite filter z veliko vode, dokler ni brez ostankov. Ponovno sestavite filtre. Ponovno namestite filter in ga zasukajte v smeri urinega kazalca (4).

- Pomivalnega stroja ne uporabljajte brez filtra.
- Neustrezna namestitvev filtra lahko zmanjša učinkovitost pranja.
- Čisti filtri so potrebni za pravilno delovanje stroja.

Brizgalne ročice

Prepričajte se, da luknje za brizganje niso zamašene in da se na ročice za brizganje ne držijo živilski odpadki ali tuji predmeti. Če pride do zamašitve, odstranite brizgalne ročice in jih očistite pod vodo. Če želite odstraniti zgornjo brizgalno ročico, matico držite v položaju tako, da jo zasukate v smeri urinega kazalca in potegnete navzdol. Prepričajte se, da je matica popolnoma zategnjena, ko ponovno nameščate zgornjo brizgalno ročico.



Odtočna Črpalka

Veliki ostanki hrane ali tuji predmeti, ki jih filtri niso zajeli, lahko blokirajo črpalko za odpadno vodo. Voda za izpiranje bo nato nad filtrom.

⚠ Opozorilo Nevarnost uresnin!

Pri čiščenju črpalke za odpadno vodo pazite, da se ne poškodujete na koščkih razbitega stekla ali koničastih pripomočkov.

V tem primeru:

- 1.** Najprej vedno izključite aparat iz električnega omrežja.
- 2.** Vzemite košare.
- 3.** Odstranite filtre.
- 4.** Izcedite vodo, po potrebi uporabite gobo.
- 5.** Preverite območje in odstranite vse tuje predmete.
- 6.** Namestite filtre.
- 7.** Ponovno vstavite košare.

Kode okvar in kaj storiti v primeru okvare

KODA NAPAKE	NAPAKA OPIS	KONTROLNIK
F5	Nezadostna oskrba z vodo	<ul style="list-style-type: none"> Preverite, da je pipa za dovod vode popolnoma odprta in da dovod vode ni prekinjen. Ponovno zaženite vaš stroj in se obrnite na servis, če napaka ostaja.
F3	Napaka nenehnega dovoda vode	<ul style="list-style-type: none"> Zaprte pipo. Obrnite se na servis.
F2	Odpadna voda ostaja v stroju.	<ul style="list-style-type: none"> Cev za odvajanje vode je zamašena Filtri vašega stroja so morda zamašeni. Izklopite in ponovno vklopite vaš stroj ter aktivirajte ukaz za preklic programa. Če napaka ostaja, se obrnite na servis.
F8	Napaka grelca	<ul style="list-style-type: none"> Obrnite se na servis.
F1	Alarm za presežek vode je aktiven.	<ul style="list-style-type: none"> Izklopite vaš stroj in zaprite pipo. Obrnite se na servis.
FE	Električni kabel v okvari	<ul style="list-style-type: none"> Obrnite se na servis.
F7	Napaka pregrevanja (temperatura v stroju je previsoka)	<ul style="list-style-type: none"> Obrnite se na servis.
F6	Senzor grelca v okvari	<ul style="list-style-type: none"> Obrnite se na servis.

Če ena od luči za nadzor programa gori in če se luč za zagon/premor prižge in ugasne, Vrata stroja so odprta, zaprite vrata.

Če se program noče zagnati

- Preverite, ali je vtič vključen v napajanje.
- Preverite notranje varovalke.
- Prepričajte se, da je pipa za dovod vode odprta.
- Preverite, ali so vrata stroja zaprta.
- Prepričajte se, da se stroj izklopili s pritiskom na gumb za vklop/izklop.

Če luči »pranje/sušenje« in »konec« še naprej utripajo

- Alarm za presežek vode je aktiven.
- Zaprte pipo in pokličite pooblaščen servis.

Če nadzorne luči ne ugasnejo, ko se pranje zaključi

Gumb za vklop/izklop je sproščen.

Če v predelu za pralno sredstvo ostanejo ostanki pralnega sredstva

Pralno sredstvo je bilo dodano v moker predal za pralno sredstvo.

Če voda ostane v stroju po končanem programu

- Cev za odvod vode je zamašena ali zvita.
- Filtri so zamašeni.
- Program še ni končan.

Če se stroj ustavi med postopkom pranja

- Izpad elektrike.
- Napaka pri dovodu vode.
- Program je lahko v načinu pripravljenosti.

Če med postopkom pranja slišite zvoke tresenja in udarjanja

- Napačna postavitev posode.
- Razpršilna roka udarja po posodi.

Če na posodi ostanejo ostanki hrane

- Posoda ni ustrezno postavljena v stroj, razpršena voda ni dosegla določenih delov.
- Košara je pretirano naložena.
- Posoda se naslanja druga na drugo.
- Dodali ste majhno količino pralnega sredstva.
- Izbrali ste neprimeren, precej šibak program pranja.
- Razpršilna roka je zamašena z ostanki hrane.
- Filtri so zamašeni.
- Filtri so neustrezno pritrjeni.
- Črpalka za odvod vode je zamašena.

Če na posodi ostanejo beli madeži

- Uporabili ste majhno količino pralnega sredstva.
- Nastavitev odmerka sredstva za izpiranje je zelo nizka.
- Ne uporabljate posebne soli, kljub visoki ravni trdote vode.
- Nastavitev sistema mehčanja vode je na zelo nizki stopnji.
- Pokrov predela za sol ni dobro zaprt.

Če se posoda ne posuši

- Izbrali ste program brez postopka sušenja.
- Odmerek sredstva za izpiranje je nastavljen na prenizko stopnjo.
- Posodo ste prehitro zložili iz stroja.

Če na posodi ostanejo madeži rje

- Kakovost nerjavečega jekla oprane posode je nezadostna.
- Visoka stopnja soli v vodi.
- Pokrov predela za sol ni dobro zaprt.
- Med dodajanjem soli ste preveliko količino soli vsuli na stran in v stroj.
- Neustrezna omrežna ozemljitev.

Če problem ostaja ali v primeru, da napaka ni opisana zgoraj, pokličite pooblaščen servis.

<https://www.voxelectronics.com>